

T.C  
SOMA KAYMAKAMLIĐI  
BİLİM VE SANAT MERKEZİ MÜDÜRLÜĐÜ



2024-2028 STRATEJİK PLANI



**HAYATTA EN HAKİKİ MÜRŞİT İLİMDİR, FENDİR.**

## Kurum Bilgileri

<b>İli:MANİSA</b>		<b>İlçesi: SOMA</b>	
<b>Adres:</b>	Turgutalp Mahallesi Geyik Sokak NO:52	<b>Coğrafi Konum (link)</b>	<a href="https://www.google.com/maps/place/SOMA+B%C4%B0L%C4%B0M+VE+SANAT+MERKEZ%C4%B0/@39.186591,27.5671458,15z/data=!4m6!3m5!1s0x14b7618304fd882d:0xaf7884f1aaac4858!8m2!3d39.186591!4d27.5671458!1s%2Fg%2F11swywgjpp?entry=ttu">https://www.google.com/maps/place/SOMA+B%C4%B0L%C4%B0M+VE+SANAT+MERKEZ%C4%B0/@39.186591,27.5671458,15z/data=!4m6!3m5!1s0x14b7618304fd882d:0xaf7884f1aaac4858!8m2!3d39.186591!4d27.5671458!1s%2Fg%2F11swywgjpp?entry=ttu</a>
<b>Telefon Numarası:</b>	0 236 615 1210	<b>Faks Numarası:</b>	0 236 615 1210
<b>e-Posta Adresi:</b>	766872@meb.gov.tr	<b>Web sayfası adresi:</b>	<a href="https://somabilsem.meb.k12.tr/">https://somabilsem.meb.k12.tr/</a>
<b>Kurum Kodu:</b>	766872	<b>Öğretim Şekli:</b>	Tam Gün

## SUNUŐ



Eđitim ve ¼đretim toplumlar iin vazgeilmez deęerdir. İstikbalimizin sigortasıdır. DeęiŐen ve geliŐen hayat Őartları ierisinde bulunduđumuz konum zamanı ve imkânları en iyi Őekilde kullanmayı gerekli kılmıŐtır. Stratejik planlama, kamu kurumlarının varlıđını daha etkili bir biimde s¼rd¼rebilmesi ve kamu y¼netiminin daha etkin, verimli, deęiŐim ve yeniliklere aık bir yapıya kavuŐturulabilmesi iin temel bir ara niteliđi taŐımaktadır.

Bu anlamda, 2024-2028 d¼nemi stratejik planının; belirlenmiŐ aksaklıkların ¼z¼me kavuŐturulmasını ve ađdaŐ eđitim ve ¼đretim uygulamalarının bilimsel y¼nleriyle baŐarıyla y¼r¼t¼lmesini sađlayacađı inancını taŐıtmaktayız. Uygulamaya konulan stratejik planlama kurumumuz aısından istediđimiz hedeflere ulaŐmada bir dinamo vazifesi olacaktır. Okulumuza ait bu planın hazırlanmasında her t¼rl¼ özveriye g¼steren ve s¼recin tamamlanmasına katkıda bulunan idarecilerimize, stratejik planlama ekiplerimize, İle Milli Eđitim M¼d¼rl¼đ¼m¼z Strateji GeliŐtirme B¼l¼m¼ alıŐanlarına teŐekk¼r ediyor, bu plânın baŐarıyla uygulanması ile okulumuzun baŐarısının daha da artacađına inanıyor, t¼m personelimize baŐarılar diliyorum

Umut KOCABIYIK

Kurum M¼d¼r¼

## İÇİNDEKİLER

### 1. GİRİŞ VE STRATEJİK PLANIN HAZIRLIK SÜRECİ

- 1.1. Strateji Geliştirme Kurulu ve Stratejik Plan Ekibi
- 1.2. Planlama Süreci

### 2. DURUM ANALİZİ

- 2.1. Kurumsal Tarihçe
- 2.2. Uygulanmakta Olan Planın Değerlendirilmesi
- 2.3. Mevzuat Analizi
- 2.4. Üst Politika Belgelerinin Analizi
- 2.5. Faaliyet Alanları ile Ürün ve Hizmetlerin Belirlenmesi
- 2.6. Paydaş Analizi
- 2.7. Kuruluş İçi Analiz

- 2.7.1. Teşkilat Yapısı
- 2.7.2. İnsan Kaynakları
- 2.7.3. Teknolojik Düzey
- 2.7.4. Mali Kaynaklar
- 2.7.5. İstatistik Veriler

2.8. Dış Çevre Analizi (Politik, Ekonomik, Sosyal, Teknolojik, Yasal ve Çevresel Çevre Analizi -PESTLE)

2.9. Güçlü ve Zayıf Yönler ile Fırsatlar ve Tehditler (GZFT) Analizi

2.10. Tespit ve İhtiyaçların Belirlenmesi

### 3. GELECEĞE BAKIŞ

3.1. Misyon

3.2. Vizyon

3.3. Temel Değerler

### 4. AMAÇ, HEDEF VE STRATEJİLERİN BELİRLENMESİ

- 4.1. Amaçlar
- 4.2. Hedefler
- 4.3. Performans Göstergeleri
- 4.4. Stratejilerin Belirlenmesi
- 4.5. Maliyetlendirme

### 5. İZLEME VE DEĞERLENDİRME

### 6. Tablo/Şekil/Grafikler/Ekler

# 1. GİRİŞ VE STRATEJİK PLANIN HAZIRLIK SÜRECİ

## 1.1. Strateji Geliştirme Kurulu ve Stratejik Plan Ekibi

**Strateji Geliştirme Kurulu:** Okul müdürünün başkanlığında, bir okul müdür yardımcısı, bir öğretmen ve okul aile birliği başkanı ile bir yönetim kurulu üyesi olmak üzere 5 kişiden oluşan üst kurul kurulur.

**Stratejik Plan Ekibi:** Okul müdürü tarafından görevlendirilen ve üst kurul üyesi olmayan müdür yardımcısı başkanlığında, belirlenen öğretmenler ve gönüllü velilerden oluşur.

*Tablo 1. Strateji Geliştirme Kurulu ve Stratejik Plan Ekibi Tablosu*

Strateji Geliştirme Kurulu Bilgileri		Stratejik Plan Ekibi Bilgileri	
Adı Soyadı	Ünvanı	Adı Soyadı	Ünvanı
Umut KOCABIYIK	Müdür	Serhat ÖZDEMİR	Öğretmen
Özgür KOCABIYIK	Müdür Yardımcısı	Kerim Burak BEYGE	Öğretmen
Burak MÜNEZ	Rehber Öğretmen	Rahime SİLPAĞAR	Öğretmen
Tuğba ERYILMAZ	OAB Başkanı	Derya KAYPAK	Öğretmen
Umut ÖZCAN	OAB Üyesi	Nazire TAŞKIN	Öğretmen
		Emrullah EMİR	Öğretmen

## 1.2. Planlama Süreci:

2024-2028 dönemi stratejik plan hazırlanma süreci Strateji Geliştirme Kurulu ve Stratejik Plan Ekibi'nin oluşturulması ile başlamıştır. Ekip tarafından oluşturulan çalışma takvimi kapsamında ilk aşamada durum analizi çalışmaları yapılmış ve durum analizi aşamasında, paydaşlarımızın plan sürecine aktif katılımını sağlamak üzere paydaş anketi, toplantı ve görüşmeler yapılmıştır. Durum analizinin ardından geleceğe yönelim bölümüne geçilerek kurumumuzun amaç, hedef, gösterge ve stratejileri belirlenmiştir.

## 2. DURUM ANALİZİ

### 2.1. Kurumsal Tarihçe

İlk olarak 2019 yılının Kasım ayında Soma'da Bilim ve Sanat Merkezi açılması onaylanmıştır. Akhisar Bilim ve Sanat Merkezi'nden nakil olarak gelen 82 öğrenci ile 4 Ocak 2021 tarihinde eğitim ve öğretime başlamıştır. Soma, Kırkağaç ve İzmir-Kınık'tan öğrencileri olan kurum kısa tarihine rağmen yerel, ulusal ve uluslararası yarışmalara katılmış proje yarışmalarında TÜBİTAK ülke derecesi almıştır.

### 2.2. Uygulanmakta Olan Stratejik Planın Değerlendirilmesi

2019-2023 Stratejik Planına açılışımız olan 2021 yılı itibari ile hazırlanarak katıldık. Bilim ve Sanat Merkezlerine uygun hedefler belirlenerek planımızı uyguladık. 3 yıl boyunca hedeflerimize ve gösterge performanslarımıza ulaşma düzeyleri aşağıdaki tablolarda verilmiştir.

**Stratejik Amaç 1: Kayıt bölgemizde yer alıp kurumumuza gelmeye hak kazanan çocukların okullaşma oranlarını arttırmak, uyum ve devamsızlık sorunlarını gidermek.**

**Stratejik Hedef 1.1** Kayıt bölgemizde yer alıp kurumumuza gelmeye hak kazanan çocukların kuruma kayıt oranlarını arttırıp devamsızlık oranlarını düşürmek.

#### Performans Göstergeleri

No	PERFORMANS GÖSTERGESİ	Mevcut			
		2021	2022	2023	Ulaşılan düzey
<b>PG.1.1.a</b>	Kayıt bölgesindeki öğrencilerden kuruma kayıt yaptıranların oranı (%)	100	100	100	100
<b>PG.1.1.b.</b>	Kuruma yeni başlayan öğrencilerden oryantasyon eğitimine katılanların oranı (%)	100	100	100	100
<b>PG.1.1.c</b>	Bir eğitim ve öğretim döneminde %20 ve üzeri devamsızlık yapan öğrenci oranı (%)	2	1	1	0,8
<b>PG.1.1.d.</b>	Kurumun özel eğitime ihtiyaç duyan bireylerin kullanımına uygunluğu (0-1)	1	1	1	1

**Stratejik Amaç 2: Kurum veli iş birliğini geliştirmek.**

**Stratejik Hedef 2. 1:** Rehberlik faaliyetlerinin etkin bir şekilde yürütülmesini sağlamak

#### Performans Göstergeleri

No	PERFORMANS GÖSTERGESİ	Mevcut			
		2021	2022	2023	Ulaşılan düzey
<b>PG.2.1.a</b>	Danışman öğretmenlerin veli görüşme oranı (%)	85	95	100	100
<b>PG.2.1.b</b>	Yapılan toplantılara velilerin katılım oranı (%)	90	100	100	100

<b>PG.2.1.c</b>	Danışman öğretmenlerin öğrenci görüşme oranı (%)	100	100	100	100
<b>PG.2.1.d</b>	Ev ziyareti oranı (%)	5	10	100	100
<b>PG.2.1.e</b>	BEP Programlarının ölçme değerlendirme raporlarına göre programın tamamlanma oranı (%)	100	100	100	100
<b>PG.2.1.f</b>	Yapılan kurum tanıtım çalışması sayısı	35	40	45	90

**Stratejik Amaç 3.:** Uluslararası, ulusal ve yerel düzeyde düzenlenen yarışma, etkinlik ve faaliyetlere katılımı arttırmak

**Stratejik Hedef 3.1.** Mahalli, ulusal ve uluslararası etkinliklere katılan öğrenci sayısı oranını % 80 'e çıkarmak

#### Performans Göstergeleri

No	PERFORMANS GÖSTERGESİ	Mevcut			
		2021	2022	2023	Ulaşılan düzey
<b>PG.3.1.a</b>	Mahalli, ulusal ve uluslararası etkinliklere katılan öğrencilerin tüm öğrencilere oranı (%)	30	50	80	90

**Stratejik Amaç 3.:** Uluslararası, ulusal ve yerel düzeyde düzenlenen yarışma, etkinlik ve faaliyetlere katılımı arttırmak

**Stratejik Hedef 3.2:** Eğitim öğretim yılı içerisinde düzenlenen kurum içi/dışı sosyal etkinlik sayısını 10'dan, plan sonunda 20'ye çıkarmak

#### Performans Göstergeleri

No	PERFORMANS GÖSTERGESİ	Mevcut			
		2021	2022	2023	Ulaşılan düzey
<b>PG.3.2.a</b>	Düzenlenen Sosyal Etkinlik Sayısı	10	15	20	25

**Stratejik Amaç 3.:** Uluslararası, ulusal ve yerel düzeyde düzenlenen yarışma, etkinlik ve faaliyetlere katılımı arttırmak

**Stratejik Hedef 3.3:** Etkili ve etkin kurum kültürü yapısı oluşturmak

#### Performans Göstergeleri

No	PERFORMANS GÖSTERGESİ	Mevcut			
		2021	2022	2023	Ulaşılan düzey
<b>PG.3.3.a</b>	Kurum personeline yönelik düzenlenen sosyal aktivitelerin sayısı	4	5	6	8
<b>PG.3.3.b</b>	Kurum personeline yönelik düzenlenen kültürel aktivitelerin sayısı	1	3	5	6
<b>PG.3.3.c</b>	Stratejik plan ve kurum tarafından yapılacak çalışmaların paylaşıldığı	0	2	3	5



	toplantı sayısı				
<b>PG.3.3.d</b>	Kurum personeline yönelik düzenlenen anket sayısı	1	3	5	12

**Stratejik Amaç 4:** Öğrencilerimize kitap okuma alışkanlığını kazandırmak.

**Stratejik Hedef 4.1:** Eğitim-öğretim yılı içerisinde öğrencilerimizin yılda okuduğu ortalama kitap sayısını 8'den, plan sonunda 15'e çıkarmak

No	PERFORMANS GÖSTERGESİ	Mevcut			
		2021	2022	2023	Ulaşılan düzey
<b>PG.4.1.a</b>	Öğrenci başına bir yılda okunan kitap sayısı	8	12	15	17,6

**Stratejik Amaç 5.:** Kurumsal kapasiteyi geliştirmek için, mevcut beşerî, fiziki ve mali alt yapı eksikliklerini gidererek, enformasyon teknolojilerinin etkililiğini artırıp çağın gereklerine uygun, yönetim ve organizasyon yapısını etkin hale getirmek

**Stratejik Hedef 5.1:** Okul Aile Birliğinin etkin çalışması sağlanarak, sosyal çevre imkânlarının kurumun amaçları doğrultusunda kullanılmasının sağlamak

**Performans Göstergeleri**

No	PERFORMANS GÖSTERGESİ	Mevcut			
		2021	2022	2023	Ulaşılan düzey
<b>PG.5.1.a</b>	Okul Aile Birliği tarafından kuruma kazandırılan materyallerin genel bütçe içerisindeki oranı (%)	5	10	15	17
<b>PG.5.1.b</b>	Okul Aile Birliği tarafından sivil toplum kuruluşları ve diğer kurumlarla yapılan görüşme sayısı	1	2	4	10
<b>PG.5.1.c</b>	Okul Aile Birliği tarafından düzenlenen sosyal ve kültürel çalışma sayısı	1	2	3	5

**Stratejik Amaç 6.:** Okulumuzun mevcut beşeri, fiziki ve mali alt yapı eksikliklerini gidererek, yönetim ve organizasyon yapısını çağın gereklerine uygun daha etkin hale getirmek.

**Stratejik Hedef 6.1.:** Bilgi toplumuna geçiş sürecinde eğitimde bilgi teknolojisinin kullanımını yaygınlaştırmak.

No	PERFORMANS GÖSTERGESİ	Mevcut			
		2021	2022	2023	Ulaşılan düzey
<b>PG.6.1.a</b>	Okulun web sitesinin ziyaret edilme sayısı (Aylık Ortalama)	60	120	200	220
<b>PG.6.1.b</b>	Okulun web sitesinde yapılan haber sayısı (aylık)	6	10	15	15
<b>PG.6.1.c</b>	Okulun web sitesinde yapılan duyuru sayısı (aylık)	1	3	5	5

### 2.3. Yasal Yükümlülükler ve Mevzuat Analizi

Sıra No	Referans Kaynağının Adı
1	1739 sayılı Milli Eğitim Temel Kanunu
2	222 sayılı İlköğretim ve Eğitim Kanunu
3	3797 sayılı Milli Eğitim Bakanlığının Teşkilat ve Görevleri hakkında Kanun
4	4306 sayılı İlköğretim ve Eğitim Kanunu
5	5378 sayılı Özürlüler ve Bazı Kanun ve Kanun Hükmünde Kararnamelerde Değişiklik Yapılması Hakkında Kanun
6	573 sayılı Özel Eğitim Hakkında Kanun Hükmünde Kararname
7	Milli Eğitim Bakanlığı Okul Öncesi Eğitim Kurumları Yönetmeliği ile Özel Eğitim Hizmetleri Yönetmeliği
8	Bilim Sanat Merkezleri Yönergesi
9	Diğer Kaynaklar

Yukarıdaki tabloda anılan tüm kanun,kararname,yönetmelik ve yönergeler çerçevesinde özel metodlarla belirlenen ve Özel eğitime ihtiyaç duyan bireylerin eğitim ihtiyaçlarını karşılamak üzere kurulan soma Bilim ve Sanat Merkezi ,öğrenci merkezli, yaparak deneyerek projelere hazırlanan öğrenciler yetiştirmektedir.

## 2.4. Üst Politika Belgeleri Analizi

Tablo 2. Üst Politika Belgeleri Analizi Tablosu

Üst Politika Belgesi	İlgili Bölüm/Referans	Verilen Görevler/İhtiyaçlar
5018 sayılı Kamu Mali Yönetimi ve Kontrol Kanunu	9.Madde, 41.Madde	Kurum Faaliyetlerinde bütçenin etkin ve verimli kullanımı Stratejik Plan Hazırlama İzleme ve Değerlendirme Çalışmaları
30344 sayılı Kamu İdarelerinde Stratejik Plan Hazırlamaya İlişkin Usul ve Esaslar Hakkında Yönetmelik (26 Şubat 2018)	Tümü	5 yıllık hedefleri içeren Stratejik Plan hazırlanması
MEB 11. Kalkınma Plan Politika Önerileri	Önerilen politikalar	Hedef ve Stratejilerin Belirlenmesi
MEB Kalite Çerçevesi	Tümü	Hedef ve Stratejilerin Belirlenmesi
MEB 2023 Bütçe Yılı Sunuşu	Tümü	Bütçe çalışmaları
Öğretmen Strateji Belgesi	Tümü	Hedef ve Stratejilerin Belirlenmesi
2022-2023 MEB İstatistikleri	Örgün Eğitim İstatistikleri	Hedef ve Göstergelerin Belirlenmesi
Kamu İdareleri İçin Stratejik Plan Hazırlama Kılavuzu	Tümü	5 yıllık hedefleri içeren Stratejik Plan hazırlanması
MEB 2024-2028 Stratejik Planı	Tümü	MEB Politikaları Konusunda Taşra Teşkilatına Rehberlik
Kamu İdarelerince Hazırlanacak Performans Programları Hakkında Yönetmelik	Tümü	5 yıllık kurumsal hedeflerin Her bir mali yıl için ifade edilmesi
Kamu İdarelerince Hazırlanacak Faaliyet Raporu Hakkında Yönetmelik	Tümü	Her bir mali yıl için belirlenen hedeflerin gerçekleşme durumlarının tespiti, raporlanması
Manisa İl Milli Eğitim Müdürlüğü 2024- 2028 Stratejik Planı	Tümü	Amaç, hedef, göstergede stratejilerin belirlenmesi
Soma İlçe Milli Eğitim Müdürlüğü 2024- 2028 Stratejik Planı	Tümü	Amaç, hedef, göstergede stratejilerin belirlenmesi

## 2.5. Faaliyet Alanları ile Ürün/Hizmetlerin Belirlenmesi

Tablo 3. Faaliyet Alanlar/Ürün ve Hizmetler Tablosu

Faaliyet Alanı	Ürün/Hizmetler
<b>A-Eğitim-Öğretim Hizmetleri</b>	<ol style="list-style-type: none"><li>1. Eğitim-öğretim iş ve işlemleri</li><li>2. Ders Dışı Faaliyet İş ve İşlemleri</li><li>3. Özel Eğitim Hizmetleri</li><li>4. Kurum Teknolojik Alt yapı Hizmetleri</li><li>5. Anma ve Kutlama Programlarının Yürütülmesi</li><li>6. Sosyal, Kültürel, Sportif Etkinlikler</li><li>7. Öğrenci İşleri (kayıt, nakil, ders programları vb.)</li><li>8. Zümre Toplantılarının Planlanması ve Yürütülmesi</li></ol>
<b>B-Stratejik Planlama, Araştırma, Geliştirme</b>	<ol style="list-style-type: none"><li>1. Stratejik Planlama İşlemleri</li><li>2. İhtiyaç Analizleri</li><li>3. Eğitime İlişkin Verilerin Kayıtlanması</li><li>4. Araştırma-Geliştirme Çalışmaları</li><li>5. Projeler Koordinasyon</li><li>6. Eğitimde Kalite Yönetimi Sistemi (EKYS) İşlemleri</li></ol>
<b>C-İnsan Kaynaklarının Gelişimi</b>	<ol style="list-style-type: none"><li>1. Personel Özlük İşlemleri</li><li>2. Norm Kadro İşlemleri</li><li>3. Hizmet içi Eğitim Faaliyetleri</li></ol>
<b>D-Fiziki ve Mali Destek</b>	<ol style="list-style-type: none"><li>1. Okul Güvenliğinin Sağlanması</li><li>2. Ders Kitaplarının Dağıtım</li><li>3. Taşınır Mal İşlemleri</li><li>4. Temizlik, Güvenlik, Isıtma, Aydınlatma Hizmetleri</li><li>5. Evrak Kabul, Yönlendirme ve Dağıtım İşlemleri</li><li>6. Arşiv Hizmetleri</li><li>7. Sivil Savunma İşlemleri</li></ol>
<b>E-Denetim ve Rehberlik</b>	<ol style="list-style-type: none"><li>1. Okul/Kurumların Teftiş ve Denetimi</li><li>2. Öğretmenlere Rehberlik ve İşbaşında Yetiştirme Hizmetleri</li><li>3. Ön İnceleme, İnceleme ve Soruşturma Hizmetleri</li></ol>
<b>F-Halkla İlişkiler</b>	<ol style="list-style-type: none"><li>1. Bilgi Edinme Başvurularının Cevaplanması</li><li>2. Protokol İş ve İşlemleri</li><li>3. Basın, Halk ve Ziyaretçilerle İlişkiler</li><li>4. Okul-Aile İş birliği</li></ol>

## 2.6 Paydaş Analizi

Soma Bilim ve Sanat Merkezi Stratejik Planlama Ekibi olarak planımızın hazırlanması aşamasında katılımcı bir yapı oluşturmak için ilgili tarafların görüşlerinin alınması ve plana dâhil edilmesi gerekli görülmüş ve bu amaçla paydaş analizi çalışması yapılmıştır. Ekibimiz tarafından iç ve dış paydaşlar belirlenmiş ve bunların önceliklerinin tespiti yapılmıştır.

Paydaş görüş ve beklentileri SWOT (GZFT) Analizi Formu, Çalışan Memnuniyeti Anketi, Öğrenci Memnuniyeti Anketi, Veli Anketi Formu kullanılmaktadır. Aynı zamanda öğretmenler kurulu toplantıları, zümre toplantıları gibi toplantılarla görüş ve beklentiler tutanakla tespit edilmektedir. Okulumuz bünyesinde değerlendirilmektedir.

### 2.6.1 Paydaşların Tespiti

Tablo 1. Paydaş Tablosu

Paydaş Adı	İç Paydaş	Dış Paydaş
Manisa İl Milli Eğitim Müdürlüğü		√
Soma Kaymakamlığı		√
Soma İlçe Milli Eğitim Müdürlüğü		√
Manisa İlindeki Bilim Sanat Merkezleri		√
Merkez Müdürümüz	√	
Öğretmenlerimiz	√	
Öğrencilerimiz	√	
Velilerimiz	√	
Yardımcı Personelimiz	√	
İlçe Emniyet Amirliği		√
İlçe Toplum Sağlığı Merkezi		√
Diğer Eğitim Kurumları		√
Ozel Sektör		√
Sivil Toplum Kuruluşları		√
İlçe Belediye Başkanlığı		√
Diğer Kurum ve Kuruluşlar		√

## 2.6.2 Paydaşların Önceliklendirilmesi

Paydaşların önceliklendirilmesi; Kamu İdareleri İçin Stratejik Plan Hazırlama Kılavuzunda belirtilen Paydaş Etki/Önem Matrisi tablosundan yararlanılmıştır.

Tablo 2. Paydaşların Önceliklendirilmesi

Paydaş Adı	İç Paydaş	Dış Paydaş	Önem Derecesi	Etki Derecesi	Önceliği
Manisa İl Milli Eğitim Müdürlüğü		√	5	5	5
Soma Kaymakamlığı		√	5	5	5
Soma İlçe Milli Eğitim Müdürlüğü		√	5	5	5
Manisa İlindeki diğer Bilim Sanat Merkezleri		√	4	4	3
Okul Müdürümüz	√		5	5	5
Öğretmenlerimiz	√		5	5	5
Öğrencilerimiz	√		5	5	5
Velilerimiz	√		5	5	5
Yardımcı Personelimiz	√		5	5	5
İlçe Emniyet Amirliği		√	3	3	3
İlçe Toplum Sağlığı Merkezi		√	3	3	3
Diğer Eğitim Kurumları		√	2	2	2
Ozel Sektör		√	2	2	2
Sivil Toplum Kuruluşları		√	2	2	2
İlçe Belediye Başkanlığı		√	3	3	3
Diğer Kurum ve Kuruluşlar		√	2	2	2
Önem Derecesi: 1,2,3 gözet;4,5birlikte çalış					
Etki Derecesi: 1,2,3 İzle;4,5bilgilendir					
Önceliği: 5= Tam;4=Çok;3=Orta;2=Az;1=Hiç					

## 2.6.3 Paydaşların Değerlendirilmesi

Paydaş Analizi kapsamında Stratejik Plan Hazırlama Ekibi; okulumuzun sunduğu ürün/hizmetlerinin hangi paydaşlarla ilgili olduğu, paydaşların ürün/hizmetlere ne şekilde etki ettiği ve paydaş beklentilerinin neler olduğu gibi durumları değerlendirerek Paydaş Ürün/Hizmet Matrisi hazırlamıştır.

Tablo 3. Paydaş-Ürün/Hizmet Matrisi

	Ürün/Hizmet Numarası	İİ MEM	Kaymakamlık	İlçe MEM	Diğer BİLSEMLER	Okul Müdürümüz	Öğretmenler	Öğrenciler	Veliler	Yardımcı Personel	İlçe Emniyet Amirliği	İlçe Toplum Sağlığı	Diğer Eğitim Kurumları	Özel Sektör	Sivil Toplum Kuruluşları	İlçe Belediye Başkanlığı	Diğer Kurum ve Kuruluşlar	
<b>A-Eğitim Öğretim Faaliyetleri</b>	1			√	√	√	√	√										
	2				√	√	√	√										
	3				√	√	√	√	√									
	4			√		√	√	√										
	5		√	√	√	√	√	√	√							√		
	6				√	√	√	√										
	7				√		√	√	√									
	8				√		√	√	√									
<b>B-Strateji Geliştirme, Ar-GE Faaliyetleri</b>	1			√	√	√	√			√								
	2			√	√	√	√											
	3					√	√											
	4				√	√	√											
	5				√	√	√											
	6				√	√	√											
<b>C-İnsan Kaynakları Gelişimi</b>	1	√	√	√		√	√			√								
	2	√	√	√		√	√			√								
	3	√	√	√		√	√			√								
<b>D-Fiziki ve Mali Destek</b>	1			√		√	√	√		√	√							
	2			√		√	√	√										
	3			√		√	√			√								
	4			√		√	√	√		√								
	5			√		√	√	√		√	√					√		
	6			√		√	√			√								
	7			√		√	√			√								
	8			√		√	√	√		√	√							
<b>E-Denetim ve Rehberlik</b>	1	√	√	√		√	√			√								
	2	√	√	√		√	√											
	3	√	√	√		√	√			√								
<b>F-Halkla İlişkiler</b>	1			√		√	√		√									
	2	√	√	√		√	√											
	3			√		√	√		√									
	4					√	√	√	√									

## 2.6.4 Paydaş Görüşlerinin Alınması ve Değerlendirilmesi

Stratejik Plan “Durum Analizi” çalışmaları kapsamında paydaşlarımızla bir dizi çalışma yapılarak dilek, öneri ve beklentileri alınmıştır. İlçe Milli Eğitim Müdürlüğü yöneticileri, diğer eğitim kurumlarının yöneticileri gibi dış paydaşlarımızdan mülakat yöntemiyle; öğrenci, öğretmen, veli, yönetici ve personelden oluşan iç paydaşlarımızdan ise toplantı ve anket yöntemleri ile 1 yönetici ve 1 personel katılım sağlamıştır.

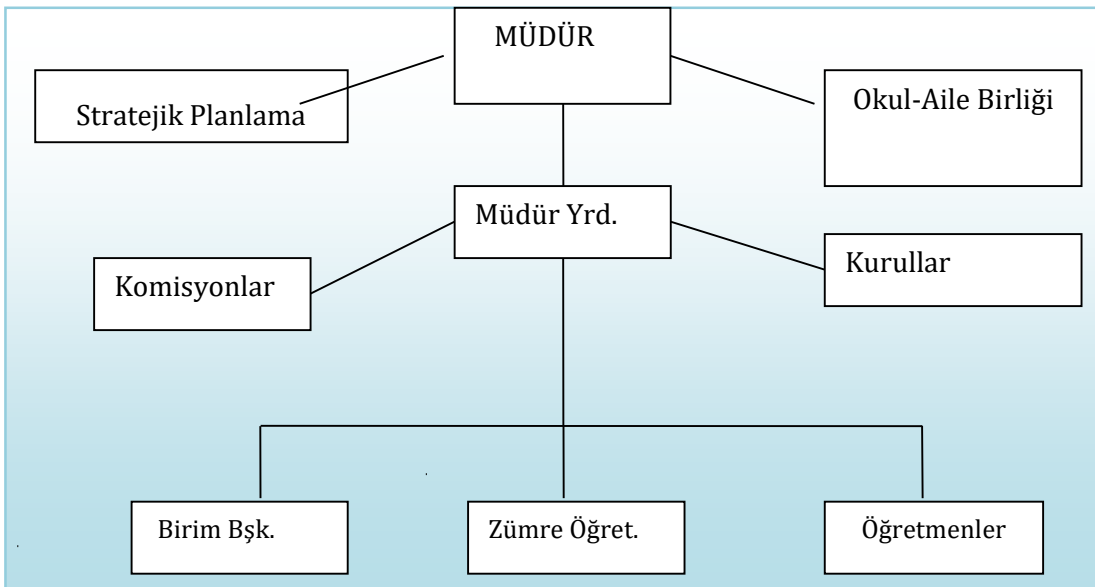
Tablo 4. Paydaş Görüşlerinin Alınmasına İlişkin Çalışmalar

Paydaş Adı	Yöntem	Sorumlu	Çalışma Tarihi	Raporlama ve Değerlendirme Sorumlusu
İlçe MEM Yöneticileri	Mülakat, Toplantı	Strateji Geliştirme Kurulu Bşk.	01-30.01.2024	S.P. Hazırlama Ekibi
Diğer Eğitim Kurumu Yöneticileri	Mülakat	Strateji Geliştirme Kurulu Bşk.	01-30.01.2024	S.P. Hazırlama Ekibi
Öğretmenlerimiz	Anket, Toplantı	S.P. Hazırlama Ekibi	01-30.02.2024	S.P. Hazırlama Ekibi
Öğrencilerimiz	Anket	S.P. Hazırlama Ekibi	01-30.02.2024	S.P. Hazırlama Ekibi
Velilerimiz	Anket	S.P. Hazırlama Ekibi	01-30.02.2024	S.P. Hazırlama Ekibi
Yardımcı Personelimiz	Anket, Toplantı	S.P. Hazırlama Ekibi	01-30.02.2024	S.P. Hazırlama Ekibi
Yöneticilerimiz	Anket, Toplantı	S.P. Hazırlama Ekibi	01-30.02.2024	S.P. Hazırlama Ekibi

## 2.7 Kurum İçi Analiz

### 2.7.1 Teşkilat Yapısı

Tablo 5. Teşkilat Şeması





Soma Bilim ve Sanat Merkezinde Uzay ve Havacılık, Resim, Teknoloji Tasarım, Mekatronik, Müzik, Akıl Oyunları, Felsefe, Drama atölyeleri; Sınıf Öğretmenliği, Türkçe, Matematik, Sosyal Bilgiler ve İngilizce derslikleri, Fen ve Bilişim laboratuvarları bulunmaktadır. Okulumuzda 233 öğrenci, 19 öğretmen ve 2 idareci bulunmaktadır.

*Tablo 6. Okul/Kurumlarda Oluşturulan Komisyon ve Kurullar*

<b>Kurul/Komisyon Adı</b>	<b>Görevleri</b>
Satın Alma	Satın alma komisyonu, ihtiyaç duyulan ilköğretim kurumlarında müdür veya müdür yardımcısının başkanlığında okul müdürlüğünce yapılacak satın alma işlerini düzenlemek ve yürütmek üzere öğretmenler kurulunda seçilecek üç öğretmen ve muhasebeden sorumlu bir Müdür Yardımcısından oluşturulur.
Okul aile birliği denetleme kurulu	Okul-Aile Birliği Denetleme Kurulu; genel kurulca seçilen bir veli ve öğretmenler kurulunca seçilen iki öğretmen olmak üzere üç asıl ve üç yedek üyeden oluşur. Asıl üyeler genel kuruldan sonraki ilk hafta içinde toplanır. Üyeler arasından bir başkan seçerek görev ve iş bölümü yapar.
Muayene ve kabul komisyonu	Bu komisyon, müdür veya müdür tarafından görevlendirilecek bir müdür yardımcısının başkanlığında öğretmenler kurulunca bir yıl için seçilen 3 öğretmenden oluşur.
Okullarda şiddetin önlenmesi çalışma ekibi	Müdür, kurum çalışma ekibini oluşturarak çalışmaların aksamaması için ihtiyaç duyulan personeli Millî Eğitim Müdürlüğüne bildirecektir.

*Tablo 10. Kurum Öğrenci Durumu*

Alanlar*	İlkokul Öğrenci		Ortaokul Öğrenci		Ortaöğretim Öğrenci		Genel Toplam
	K	E	K	E	K	E	
Genel zihinsel yetenek alanı	39	31	64	66	5	6	211
Görsel sanatlar yetenek alanı	6	4	4	2	1	1	18
Müzik yetenek alanı	2	0	1	1	0	0	4
<b>Toplam</b>	<b>47</b>	<b>35</b>	<b>69</b>	<b>69</b>	<b>6</b>	<b>7</b>	<b>233</b>

**Tablo 11.Başarılarımız**

TARİH	ADI	ALANI	DÜZENLEYEN KURUM	KATILIMCI	DERECE
2024	23 Nisan Ulusal Egemenlik ve Çocuk Bayramı	Resim Şiir	Soma İlçe Milli Eğitim Müdürlüğü	Ulaş Bereket ÇOLAK Elif BAYSAL	İlçe 3.sü İlçe 3.sü
2024	NEVRUZ KONULU ŞİİR VE RESİM YARIŞMASI	ŞİİR RESİM	SOMA İLÇE MİLLİ EĞİTİM MÜDÜRLÜĞÜ	İREM NUR ÜLKEN ECEM ASLI	İLÇE 3.SÜ İLÇE 1.Sİ
2024	18 MART ÇANAKKALE ZAFERİ	ŞİİR RESİM KOMPZİSYON	MANİSA İL MİLLİ EĞİTİM MÜDÜRLÜĞÜ	HAFSA NUR AY ZEYNEP SU TAŞKIRAN EYLÜL NERİS DAĞISTAN	İLÇE 1.Sİ İLÇE 3.SÜ İLÇE 3.SÜ
2024	ÂŞIK VEYSEL ŞİİR YAZMA YARIŞMASI	ŞİİR	ANKARA MÜZİK VE GÜZEL SANATLAR ÜNİVERSİTESİ	Elif EMİR İrem Nur ÜLKEN	İlk 15 Eser Mansiyon Ödülü
2024	TÜBİTAK 2204-A LİSE ÖĞRENCİLERİ ARAŞTIRMA PROJELERİ YARIŞMASI	Proje	TÜBİTAK EGE BÖLGE FİNALİ	3 Proje iie yarışıldı.	Sosyoloji alanında Öykü VULKAN Ege Bölge 2.si oldu.
2024	TÜBİTAK 2204-A LİSE ÖĞRENCİLERİ ARAŞTIRMA PROJELERİ YARIŞMASI	Proje	TÜBİTAK	10 Proje ile Başvuru yapıldı.	3 proje Ege Bölge Finaline Kaldı. (İrem KÖKGÜL, Öykü VULKAN, Zeynep FENERCİOĞLU)
2024	Cumhuriyet, Güvenlik ve Jandarma	Resim	TC. İÇİŞLERİ BAKANLIĞI JANDARMA GENEL KOMUTANLIĞI	Ezgi ÇİNİCİ Mihrimah Su AFACAN	İlçe ve İl 1.si İlçe 1.si
2023	Enerji Verimliliği	Resim	Manisa İl Milli Eğitim Müdürlüğü	Defne Su YAĞCI Duru Su DENİZ	İlçe 1.si İlçe 2.si
2023	İnsan Hakları	Resim	Manisa İl Milli Eğitim Müdürlüğü	Ece KARA	İlçe 2.si İl 1.si
2023	24 Kasım Öğretmenler Günü	Resim	Soma İlçe Milli Eğitim Müdürlüğü	Ezgi ÇİNİCİ	İlçe 3.sü
2023		Şiir		Kübra AYTEN	İlçe 3.sü
2023	Kalbimdeki İyilik FİLİSTİN	Resim	Manisa İl Milli Eğitim Müdürlüğü	Zehra ŞAHİN	İlçe 1.si İl 1.si

2023	Geçmişten Günümüze Manisa Tarımı	Resim	Manisa Ticaret Borsası	Hale TAŞKIRAN	İlçe 1. si İl 1. si
2023	100. Yılda Cumhuriyet	Şiir	Milli Eğitim Bakanlığı	İrem Nur ÜLKEN	İlçe 2.si İl 1.si
2023	TÜBİTAK Türkiye Finali	Proje Üretimi	TÜBİTAK	Zeynep FENERCİOĞ LU Betül ÖZLEK Berra YÖNTEM	Coğrafya Alanında Türkiye 3.lüğü
2023	TÜBİTAK Ege Bölge Finali	Proje Üretimi	TÜBİTAK	120 Projenin davet aldığı Ege Bölge Finaline 11 Proje/Takım ile katılım sağladık.1 proje- miz Bölge 1. Si;1 projemiz bölge 2.si oldu.	
2023	Trafikte Gör,Görünür Ol	Karikat ür	Manisa İl Milli Eğitim Müdürlüğü	Mihrimah Su AFACAN	İlçe1.si İl 2.si
2023	TEKNOFEST Türkiye Finali	Teknolo ji	Teknofest	2 takım İle Türkiye Finaline katılım sağlandı	
2023	23 Nisan Ulusal Egemenlik ve Çocuk Bayramı Resim-Şiir Yarışması	Resim	Soma İlçe Milli Eğitim Müdürlüğü	Mihrimah Su AFACAN	İlçe2.si
2023		Şiir		Fatma Berra YILDIRIM	İlçe 1.si
2023	18 Mart Çanakkale Zaferi ve Şehitleri Anma	Resim Şiir	Soma İlçe Milli Eğitim Müdürlüğü	Tümay AZİMKÂR Beyza YEŞİL	İlçe 1.si İlçe 1.si
2023	12 Mart İstiklal Marşının Kabulü ve Mehmet Akif ERSOY’u Anma Günü	Şiir	Soma İlçe Milli Eğitim Müdürlüğü	İrem Nur ÜLKEN	İlçe 1.si
2023	Çanakkale Savaşlarının 108. Yıldönümü	Kompo zasyon	Milli Eğitim Bakanlığı	İrem Nur ÜLKEN	İlçe ve İl 1.ligi
2023	Hayalimdeki Çocuk Parkı	Resim	Samsun Canik 100. Yıl İ.O.	Ezgi ÇİNİCİ	Türkiye 1.ligi
2022	Ben Bir Öğretmenim	Resim- Şiir	Soma İlçe Milli Eğitim Müdürlüğü	Zeynep TAŞKIN Nisanur İKİZ	İlçe 1.si İlçe 3.sü
2022	Benim Gözümde ATATÜRK	Resim	Soma İlçe Milli Eğitim Müdürlüğü	Bennu OKUR	İlçe 2.si
2022	99. Yılında Cumhuriyet	Resim	Soma İlçe Milli Eğitim Müdürlüğü	Ezgi ÇİNİCİ	İlçe 1.si
2022	Teknoloji Bağımlılığını Bırak Hayata Bak	Resim	Geraldine Saran İO Kırıkkale	Zeynep TAŞKIN	Türkiye 1.ligi
2022	15 Temmuz	Resim	15 Temmuz İO Karaköprü Şanlıurfa	Zeynep TAŞKIN	Mansiyon Ödülü
2022	Trafikte Saygı ve Sabır	Resim/ Karikat ür	Emniyet Gen. Müd.	Bennu OKUR Hale TAŞKIRAN	Resim İlçe 1. Si Karikatür İlçe 1.si

2022	Çizimlerle 40 Hadis	Resim	TÜGVA	Göktuğ AKGÜN Ceylin SAYAR	İl 1.si İl 2.si
2022	23 Nisan Resim ve Şiir Yarışması	Resim- Şiir	Soma İlçe Milli Eğitim Müdürlüğü	Tümay AZİMKÂR M.Eymen USLU	İlçe 1.si İlçe 3.sü
2022	Gıdanı Korumayı Resim Yarışması	Resim	Manisa İl Tarım ve Orman Müdürlüğü	Bennu OKUR-1. Lik Ezgi ÇİNİCİ-4.lük Zeynep TAŞKIN-Demir MAVİŞ- İlk 30 Resim	
2022	TÜBİTAK Türkiye Finali	Bilimsel	TÜBİTAK	Danışman Öğrt.:Ertan ÖZ Efe ÇAMZEYBEK-Azra UZUN- M.İhsan CEBECİ	
2022	TÜBİTAK Ege Bölge Sergisi	Bilimsel	TÜBİTAK	3 Projemiz Ege Bölge Sergisine Davet Edildi.	
2022	Bir Yanımız Hep Çanakkale	Resim Kompozisyon	Soma İlçe Milli Eğitim Müdürlüğü	Bennu OKUR Tümay AZİMKAR	İlçe 1.si İlçe 2.si
2022	2. Ulusal Online Kodlama Yarışması	Bilişim	Afyon Selçuklu İlkokulu	Enes Ege ÖZCAN	Türkiye 24. Sür (20/20)
2022	Yüreklere Akif, Dillerde Hürriyet	Şiir	Soma İlçe Milli Eğitim Müdürlüğü	Baha ACA	İlçe 2.si
2022	Çocuk Gözünden Aile	Resim	Manisa KADEM	Zeynep TAŞKIN	İl 3.sü
2022	Milli Teknolojimiz	Resim	İSTANBUL/SULTANGAZİ YAŞAR PAŞALI İLKOKULU	Bennu OKUR	TÜRKİYE 1.liği
2022	Siber Zekâ Bilgi Yarışması	Genel Kültür	T.C. Cumhurbaşkanlığı Dijital Dönüşüm Ofisi	Efe ÇAMZEYBEK	TÜRKİYE 3.lüğü
2022	Evim ve Ailem	Resim	Yaprak Terapi Derneği	Bennu OKUR	Sergilenmeye Değer Görülen 50 Eser
2022	Trafik Güvenliği	Resim	Emniyet Genel Müdürlüğü-Milli Eğitim Bakanlığı	Ezgi ÇİNİCİ	İlçe 1.si İl 2.si
2021	Cumhuriyetin Resmi	Resim	Soma İlçe Milli Eğitim Müdürlüğü	Ezgi ÇİNİCİ	İlçe 2.si
2021	Cumhuriyetin Resmi	Şiir	Soma İlçe M.E.M.	İrem Nur ÜLKEN	İlçe 2.si
2021	15 Temmuz Türkiye Geçilmez Seçkisi	Şiir	Samsun İlkadım Bilsem	Erdem SAKA	Şiir Seçki Sonunda Yayınlanan Kitapta yer aldı.

2021	15 Temmuz Demokrasi ve Milli Birlik Günü	Resim	Özel Eğitim Genel Müdürlüğü	Tümay AZİMKÂR	İlçe 1.si İl 3.sü
2021	Sağlıklı Nesil Sağlıklı Gelecek	Resim	YEŞİLAY	Bennu OKUR	İlçe 1.si
2021	Sağlıklı Nesil Sağlıklı Gelecek	Şiir	YEŞİLAY	İbrahim BENLİ	İlçe 1.si
2021	Uçurtmamda Sevgi Var	Kültürel	Samsun Atakum BİLSEM	Sarp GÜNGÖRMÜ Ş Erdem SAKA	Uçurtma Şenliğinde Uçurtmalarımız yer Aldı.
2021	Bil İstiklali Koru İstikbali	Resim	İl M.E.M	Bennu OKUR	İlçe 1.si -İl 3.sü
2021	Bil İstiklali Koru İstikbali	Şiir	İl M.E.M.	Özden ERYUVA	İlçe 2.si
2021	İstiklal Marşı Güzel Okuma	Türkçe	Soma İlçe M.E.M.	Melek ERYILMAZ	İlçe 2.si

Tablo 12.Öğrenci Devam Devamsızlık Durumu

Merkezdeki Öğrenci Devamsızlığının % 20'ye Ulaşma Durumu					
Alanlar	%20'ye ulaşan kız öğrenci sayısı (a)	%20'ye ulaşan erkek öğrenci sayısı (b)	Kız-Erkek toplam öğrenci sayısı (a+b)	Alandaki öğrenci sayısı toplamı (c)	Oran (a+b/c*100)
Genel Zihinsel yetenek alanı	5	7	12	201	% 6
Görsel sanatlar yetenek alanı	2	0	2	28	% 7
Müzik yetenek alanı	0	0	0	4	% 0
<b>TOPLAM</b>	<b>7</b>	<b>7</b>	<b>14</b>	<b>233</b>	<b>% 6</b>

## 2.7.2. İnsan Kaynakları

Tablo 13.Kurum Personel Durumu

Unvan	Erkek	Kadın	Toplam
Kurum Müdürü ve Müdür Yardımcısı	2	-	2
Sınıf Öğretmeni	-	1	1
Branş Öğretmeni	9	7	16
Rehber Öğretmen	1	-	1
İdari Personel	-	-	-
Yardımcı Personel	-	3	3
Güvenlik Personeli	-	-	-
<b>Toplam Çalışan Sayıları</b>	<b>12</b>	<b>11</b>	<b>23</b>

**Tablo 14. Çalışanların Görev Dağılımı**

<b>Çalışanın Ünvanı</b>	<b>Görevleri</b>
Kurum Müdürü	<ol style="list-style-type: none"><li>1. Ders okutur.</li><li>2. Kanun, tüzük, yönetmelik, yönerge, program ve emirlere uygun olarak görevlerini yürütür.</li><li>3. Okulu düzene koyar, denetler.</li><li>4. Okulun amaçlarına uygun olarak yönetilmesinden, değerlendirilmesinden ve geliştirmesinden sorumludur.</li><li>5. Okul müdürü, görev tanımında belirtilen diğer görevleri de yapar.</li></ol>
Müdür Yardımcısı	<ol style="list-style-type: none"><li>1. Ders okutur.</li><li>2. Okulun her türlü eğitim-öğretim, yönetim, öğrenci, personel, tahakkuk, ayniyat, yazışma, sosyal etkinlikler, yatılılık, bursluluk, güvenlik, beslenme, bakım, nöbet, koruma, temizlik, düzen, halkla ilişkiler gibi işleriyle ilgili olarak okul müdürü tarafından verilen görevleri yapar.</li><li>3. Müdür yardımcıları, görev tanımında belirtilen diğer görevleri de yapar.</li></ol>
Öğretmenler	<ol style="list-style-type: none"><li>1. Öğretmenler, kendilerine verilen sınıfın veya şubenin derslerini, programda belirtilen esaslara göre plânlamak, okutmak, bunlarla ilgili uygulama ve deneyleri yapmak, ders dışında okulun eğitim-öğretim ve yönetim işlerine etkin bir biçimde katılmak ve bu konularda kanun, yönetmelik ve emirlerde belirtilen görevleri yerine getirmekle yükümlüdürler.</li><li>2. Okul müdürlüğünce düzenlenen nöbet çizelgesine göre kendi devresinde nöbet tutmaları sağlanır.</li><li>3. Resmî Gazete, Tebliğler Dergisi, genelge ve duyurulardan elektronik ortamda yayımlananları Bakanlığın web sayfasından takip eder.</li><li>4. Elektronik ortamda yayımlanmayanları ise okur, ilgili yeri imzalar ve uygularlar.</li><li>5. Öğretmenler dersleri ile ilgili araç-gereç, laboratuvar ve işliklerdeki eşyayı, okul kütüphanesindeki kitapları korur ve iyi kullanılmasını sağlarlar.</li></ol>
Yardımcı Hizmetler Personeli	<ol style="list-style-type: none"><li>1. Yardımcı hizmetler sınıfı personeli, okul yönetimince yapılacak plânlama ve iş bölümüne göre her türlü yazı ve dosyayı dağıtır ve toplar.</li><li>2. Başvuru sahiplerini karşılar ve yol gösterir, hizmet yerlerini temizler.</li><li>3. Okula getirilen ve çıkarılan her türlü araç-gereç ve malzeme ile eşyayı taşıma ve yerleştirme işlerini yapmakla yükümlüdürler.</li><li>4. Bu görevlerini yaparken okul yöneticilerine ve nöbetçi öğretmene karşı sorumludurlar.</li></ol>

**Tablo 15. İdari Personelin Hizmet Süresine İlişkin Bilgiler**

Hizmet Süreleri	2023Yıl İtibarıyla	
	Kişi Sayısı	%
1-4 Yıl		
5-6 Yıl		
7-10 Yıl		
10.....Uzeri	2	100

**Tablo 16. Kurumda Oluşan Yönetici Sirkülasyonu Oranı**

	Yıl İçerisinde Kurumdan Ayrılan Yönetici Sayısı			Yıl İçerisinde Kurumda Göreve Başlayan Yönetici Sayısı		
	2021	2022	2023	2021	2022	2023
<b>TOPLAM</b>	0	0	0	2	0	0
	0	0	0	2	0	0

**Tablo 17. İdari Personelin Katıldığı Hizmet İçi Programları**

Adı ve Soyadı	Görevi	Katıldığı Çalışmanın Adı	Katıldığı Yıl	Belge No
Umut KOCABIYIK	Müdür	Tarih, Kültür ve Medeniyet Bilinci Semineri	2022	202245000136
Umut KOCABIYIK	Müdür	Fikri ve Sınai Mülkiyet Hakları Semineri	2022	202245000325
Umut KOCABIYIK	Müdür	Soruşturma Teknikleri Kursu	2023	202345000078
Umut KOCABIYIK	Müdür	Doküman Yönetim Sistemi Kullanıcı Eğitim Semineri	2017	201745000256
Umut KOCABIYIK	Müdür	Özel Eğitim Hizmetleri Semineri	2016	201645000019
Umut KOCABIYIK	Müdür	Okul Yöneticiliği Formasyonu Kazandırma Kursu I. Kademe	2015	201545000052
Umut KOCABIYIK	Müdür	Okul Yöneticiliği Formasyonu Kazandırma Kursu II. Kademe	2015	201545000107
Umut KOCABIYIK	Müdür	Afet ve Acil Durum Hazırlık Uygulamaları Semineri	2014	201445000158
Umut KOCABIYIK	Müdür	MEBBİS Uygulamaları Eğitimi Semineri	2012	201245000098
Umut KOCABIYIK	Müdür	Okul Gelişim Modeli ve TKY Semineri	2004	200445000211
Özgür KOCABIYIK	Müdür Yardımcısı	Okul Aile İşbirliği Geliştirme Programı Eğitimi Kursu	2019	2019450902

Özgür KOCABIYIK	Müdür Yardımcısı	Yangın Eğitimi Kursu	2017	2017450219
Özgür KOCABIYIK	Müdür Yardımcısı	Okullarda İlk Yardım ve İlk Müdahale Semineri	2016	2016450036
Özgür KOCABIYIK	Müdür Yardımcısı	Ekolojik Okuryazarlık Semineri	2013	2013450543
Özgür KOCABIYIK	Müdür Yardımcısı	MEBBİS Uygulamaları Eğitimi Semineri	2012	2012450059
Özgür KOCABIYIK	Müdür Yardımcısı	Ergen Sağ.ve Üreme Sağ.Semineri	2007	2007450519
Özgür KOCABIYIK	Müdür Yardımcısı	Öğretmenlerin Rehberlik Hizmetleri Konusunda Eğitimi	2001	2001450088
Özgür KOCABIYIK	Müdür Yardımcısı	Bilgisayar Donanım ve Yazılım Kursu	2007	2007450480
Özgür KOCABIYIK	Müdür Yardımcısı	Ofice Programları Kursu	2007	2007450482
Özgür KOCABIYIK	Müdür Yardımcısı	Uzman Öğretmenlik Eğitim Programı Semineri	2022	2022001047

**Tablo 18. Öğretmenlerin Hizmet Süreleri (Yıl İtibarıyla)**

Hizmet Süreleri	Kadın	Erkek	Toplam
1-3 Yıl	1	0	1
4-6 Yıl	1	1	2
7-10 Yıl	2	2	4
11-15 Yıl	4	4	8
16-20	2	0	2
20 ve üzeri	1	1	2

**Tablo 19. Kurumda Gerçekleşen Öğretmen Sirkülasyonunun Oranı**

	Yıl İçerisinde Kurumdan Ayrılan Öğretmen Sayısı			Yıl İçerisinde Kurumda Göreve Başlayan Öğretmen Sayısı		
	2021	2022	2023	2021	2022	2023
TOPLAM	1	2	1	9	12	4



**Tablo 20. Öğretmenlerin Katıldığı Hizmet İçi Eğitim Programları**

Adı ve Soyadı	Branşı	Katıldığı Çalışmanın Adı	Katıldığı Yıl	Belge No
Zeynep YILMAZ	Türkçe	Fatih Projesi Bilişim Teknolojilerinin ve İnternetin Bilinçli, Güvenli Kullanımı Semineri	2014	2014450039
		Özel Eğitim Hizmetleri Semineri	2016	2016450792
		Çalışanların Temel İş Sağlığı ve Güvenliği Eğitimi Kursu	2017	2017450007
		Öğretmen Olmak Semineri	2022	2022001018
		Özel Yetenekli Öğrencilerin Ayırt Edici Özellikleri Semineri	2023	2023003870
Cansev CURA TEKİN	İngilizce	Okul Geliştirme Çalışmaları Semineri	2008	2008450261
		DAYNED ve TVİNİNG Eğitim semineri	2010	2010530122
		Afet ve Acil Durum Hazırlık Uygulamaları Semineri	2014	2014450420
		Her Yerde İngilizce Projesi Semineri	2022	2022450856
		Türklerin Dünya Tarihindeki Yeri Semineri	2023	2023002453
Ayşe ALTUN	Felsefe	FATİH Projesi-Eğitimde Teknoloji Kullanımı Kursu	2012	2012450553
		Özel Eğitim Hizmetleri Semineri	2016	2016450805
		Travma Sonrası Stresle Başa Çıkma Semineri	2015	2015000262
		Zaman Yönetimi Semineri	2023	2023002452
		MEB Birim Amirlerinin Öğretmen Bilgilendirme Semineri	2023	2023007736
Serhat ÖZDEMİR	Tarih	Bilgisayar Kursu (Ms Excel)	2006	2006470131
		TOPYEKÜN SAVUNMA SİVİL HİZMETLERİ EĞİTİM SEMİNERİ	2010	2010590115
		Trafik Sistemi ve Trafik Kurallarına Uyuma Bilinci Semineri	2023	2023450223
		Zihin Haritaları Kursu	2021	2021000011
		Akran Zorbalığı Semineri	2022	2022000717

Kübra KAYIŞ	Matematik	ÖZEL EĞİTİM HİZMETLERİ SEMİNERİ	2016	2016430344
		Fatih Projesi Etkileşimli Sınıf Yönetimi Kursu	2016	2016000029
		Proje Danışmanlığı Semineri	2020	2020000291
		Zeka Oyunları 1 Uzaktan Eğitimi Kursu	2020	2020000518
		HiE Yeni Yaklaşımlar, Uzm. Öğrt. ve Başöğretmenlik Süreci Semineri	2022	2022001025
Sinem DOĞAN	Matematik	MATEMATİK DERSİ YENİ MÜFREDATI TANITIM SEMİNERİ	2006	2006810070
		Ölçme ve Değerlendirme Farkındalık Semineri	2014	2014450482
		Fatih Projesi Etkileşimli Sınıf Yönetimi Kursu	2016	2016000079
		Uzman Öğretmenlik Eğitim Programı Semineri	2022	2022001047
		Özel Yetenekli Öğrencilerin Ayırt Edici Özellikleri Semineri	2023	2023003870
Rahime SİLPAĞAR	İÖ Matematik	Özel Öğrenme Güçlüğü Farkındalık Eğitim Semineri	2018	2018450203
		Fikri ve Sınai Mülkiyet Hakları Semineri	2022	2022000692
		Öğretmenin Fabrika Ayarları Semineri	2022	2022001019
		Projelerle Python Programlama Eğitimi Kursu	2023	2023003742
		Uzman Öğretmenlik Eğitim Programı Semineri	2023	2023004331
Enise ULU ÇOĞALAN	İngilizce	İngilizce Öğretmenleri için Etkili Stres Yönetimi Semineri	2020	2020000345
		Bellek Teorisi ve İngilizce Kelime Öğrenme Yöntemleri Semineri	2020	2020000350
		İngilizce Öğretmenleri için Dijital Okuryazarlık Semineri 1	2020	2020000583
		Web 2.0 Araçları İle Dijital Öğretim Materyali Hazırlama Kursu	2021	2021000137
		Erasmus+Genel Bilgilendirme ve Erasmus+ Okul Eğitimi Semineri	2023	2023003836
	Sınıf	Fatih Projesi - Eğitimde Teknoloji Kullanımı Kursu	2016	2016450210

Derya DENİZ KARAMEŞE	Öğretmeni	Eğitimde Mesleki Etik İlkeler Semineri	2022	2022450207
		Müze Eğitimi Kursu	2020	2020000236
		Merhamet ve Yavaşlamak Semineri	2022	2022001016
		Çocuk Resimleri Analizi Semineri	2022	2022001275
Ertan ÖZ	Bilişim Teknolojileri	Özel Eğitim Hizmetleri Semineri	2016	2016650525
		e-Sınav Uygulama ve İzleme Sorumlusu Kursu	2021	2021450123
		Özel Eğt. Fark. Arttırma Kursu	2023	2023450788
		Öğretmen Olmak Semineri	2022	2022001018
		Özel Yetenekli Öğrencilerin Ayırt Edici Özellikleri Semineri	2023	2023003870
Kerim Burak BEYGE	Fen Bilimleri	Türkiye’de Demokrasi Serüveni 15 Temmuz Süreci	2017	2017300216
		Milli Eğitim Sisteminde Güncel Uygulamalar Semineri	2017	2017300283
		Afet Eğitimi Semineri	2018	2018300295
		AB Hibe Fonlarına Yönelik Proje Döngüsü Yönetimi	2020	2020301176
		Çocuklarda Sorumluluk Bilinci Oluşturma Eğitimi Semineri	2022	2022000760
Hülya DEMİROK	Görsel Sanatlar	Aday Öğretmen Yetiştirme Gelişmiş Ülkelerin Eğitim Sistemleri, Uluslararası Kuruluşların Eğitim Çalışmaları Semineri	2020	2020450673
		Birleştirilmiş Sınıflı Köy Okullarında Görev Yapan Öğretmenlere Yönelik Uzaktan Mesleki Gelişim Kursu	2021	2021000042
		Mesleki Çalışma - Türk İşaret Dili Uzaktan Eğitim Semineri -1	2021	2021001119
		Türk Mitolojisinin Eğitimdeki Yeri ve Önemi Semineri	2023	2023002450
		Özel Yetenekli Öğrencilerin Ayırt Edici Özellikleri Semineri	2023	2023003870

Derya KAYPAK	Görsel Sanatlar	Okullarda İlk Yardım ve İlk Müdahale Semineri	2018	2018450075
		e-Sınav Uygulama ve İzleme Sorumlusu Kursu	2022	2022450041
		Öğretmen Olmak Semineri	2022	2022001018
		Çocuk ve Ergenlerde Kayıp ve Yas Semineri	2023	2023002448
		e Twinning, Erasmus+Proje ve Etkinlikleri Semineri	2023	2023007716
Şeyma YEŞİL	Biyoloji	ÖZEL EĞİTİM SEMİNERİ	2008	2008330542
		ÖĞRENEN LİDER ÖĞRETMEN SEMİNERİ(LİSE)	2016	2016590308
		AB Projeleri Hazırlama Teknikleri Kursu	2019	2019590545
		Duygu Düzenleme Öfke ve Stres Yönetimi Semineri	2022	2022590336
		Merhamet ve Yavaşlamak Semineri	2022	2022001016
Zafer TOĞLUK	Fizik	ARAMA KURTARMA VE TAHLİYE EKİPLERİ EĞİTİMİ SEMİNERİ	2019	2019470184
		Hijyen Şartlarının Geliştirilmesi ve Enfeksiyon Önleme Tetkik Görevlisi Eğitim Semineri	2020	2020000392
		Sorumluluk, Liderlik ve Değerler Eğitimi Semineri	2022	2022001577
		21.yy. Becerileri Eğitimi Semineri	2023	2023003845
		Okulumda Sağlıklı Besleniyorum Programı Eğitici Eğitimi Semineri	2022	2022990180
Mustafa SABUR	Müzik	Özel Öğrenme Güçlüğü Farkındalık Eğitim Semineri	2018	2018450247
		Proje Danışmanlığı Semineri	2021	2021000061
		Kendilik Cesareti Semineri	2022	2022001015
		Türk Mitolojisinin Eğitimdeki Yeri ve Önemi Semineri	2023	2023002450
		Özel Yetenekli Öğrencilerin Ayırt Edici Özellikleri Semineri	2023	2023003870
	Bilişim Tekn.	FATİH Projesi Eğitimde Teknoloji Kullanımı Kursu	2015	2015490047
		Temel Robotik Kursu	2019	2019490071
		Ağ Altyapısı Semineri	2016	2016000057

Bayram GÜLCAN		Flutter ile Mobil Uygulama Geliştirme Uzaktan Eğitim Kursu	2020	2020000239
		VFabrika Eğitimi Kursu (Temel Düzey)	2021	2021000274
Nazire Taşkın	Türk Dili ve Edebiyatı	Kan Bağışçısı Eğiticisi Eğitimi Semineri	2008	2008690010
		Öğrenen Lider Öğretmen Semineri	2012	2012450631
		FATİH Projesi - Eğitimde Teknoloji Kullanımı Kursu	2018	2018450459
		Neuro Linguistic Programming (NLP) ye Giriş Semineri	2022	2022001017
		Kurmaca Metin (Öykü) Yazma Eğitimi Semineri	2022	2022001024
Burak MÜNEZ	Rehber Öğretmen	Çocuk Koruma Kanunu Danışmanlık Tedbiri Kararları Uygulayıcı Yetiştirme Kursu	2017	2017630270
		e-Rehberlik Modülü Kullanım Semineri	2019	2019450716
		MTS Uyg. Sınavı Sorumlusu Kursu	2021	2021450027
		Bellek Teorisi ve İngilizce Kelime Öğrenme Yöntemleri Semineri	2021	2021001120
		Özel Yetenekli Öğrencilerin Ayırt Edici Özellikleri Semineri	2023	2023003870

**Tablo 21. Kurumdaki Mevcut Hizmetli Sayısı**

Adı ve Soyadı	Görevi	Erkek	Kadın	Eğitim Durumu	Hizmet Yılı	Toplam
Duygu ÇOLAK	Hizmetli(Kadrolu)		X	Lise	7	
Ümmühan YÖRÜK	Hizmetli(Sürekli İşçi)		X	Ortaokul	6	
Fatma TUZCU	Hizmetli(TYÇP)		X	Lise	1	

*Tablo 22. Kurum Rehberlik Hizmetleri*

Mevcut Kapasite				Mevcut Kapasite Kullanımı ve Performans					
Psikolojik Danışman Norm Sayısı	Görev Yapan Psikolojik Danışman Sayısı	İhtiyaç Duyulan Psikolojik Danışman Sayısı	Görüşme Odası Sayısı	Danışmanlık Hizmeti Alan			Rehberlik Hizmetleri İle İlgili Düzenlenen Eğitim/Paylaşım Toplantısı vb. Faaliyet Sayısı		
				Öğrenci Sayısı	Öğretmen Sayısı	Veli Sayısı	Öğretmenlere Yönelik	Öğrencilere Yönelik	Velilere Yönelik
1	1	0	0	205	19	156	6	35	25

### 2.7.3. Teknolojik Düzey

Kurumumuzda Akıl Oyunları,İlköğretim Matematik,Uzay ve Astronomi,Müzik,Resim,Teknoloji ve Tasarım,Mekatronik ve Drama Atölyeleri bulunmaktadır.2 Adet Fen Laboratuvarı,1 Adet Bilişim laboratuvarı ve 12 adet derslik mevcuttur.kurumun her alanından internet erişimi mevcuttur.

Atölyelerimi,dersliklerimiz ve laboratuvarlarımız her türlü proje,etkinlik ve çalışmalarda,seçmeli derslerde aktif olarak kullanılmaktadır.13 adet Etkileşimli tahta kurulmuş olup diğer derslik ve atölyeler için de taleplerimiz yapılmıştır.

Kütüphanemizde 2000 civarında kitap bulunmakta olup merkezi bütçe,hayırseverler ve Okul Aile Birliği kanallarıyla sayı giderek artmaktadır.Kütüphaneden öğrenci ve öğretmenlerimizin yanı sıra velilerimiz ve çevre halkı da yararlanmaktadır.

Çok amaçlı salonumuz 64 kişiliktir.Toplantı,sunum ve törenlerimiz salonumuzda yapılmaktadır.

**Tablo 23. Teknolojik Araç-Gereç Durumu**

Araç-Gereçler	2021	2022	2023	İhtiyaç
Bilgisayar(PC)	19	10	-	0
Bilgisayar(Dizüstü)	3	15	-	0
Tablet(Çizim Tableti)	-	2	1	0
Etkileşimli Tahta	-	9	4	10
Projektör	2	-	-	0
Güvenlik Kamera Sistemi	1	-	-	0
Yazıcı	3	-	-	1
Fotokopi Makinesi	1	1	2	0

**Tablo 24. Fiziki Mekân Durumu**

Fiziki Mekân	Var	Yok	Adedi	İhtiyaç	Açıklama
Öğretmen Çalışma Odası		X		0	
Arşiv	X		1	0	
Kütüphane	X		1	0	
Rehberlik Servisi	X		1	0	
Kooperatif	X		1	0	
Depo	X		1	0	
Çok Amaçlı Salon	X		1	0	
Spor Salonu		X		0	

## 2.7.4. Mali Kaynaklar

Kurumumuza ait bir kooperatif bulunmaktadır. Kaynaklar için Okul Aile Birliđi alıřmaları, Merkezi Büte ve hayırsever kurum ve kiřiler kullanılmaktadır.

Okulumuz binası ısı yalıtımlı deđildir. Eđer yalıtım yapılırsa ısınma konusunda yeterli tasarruf Yapılabilecektir. Bunun dıřında zellikle elektrik ve su kullanımı konusunda tasarruf elde edilebilir. Geri dnüşüm kutularının aktif olarak kullanılması ek kaynak imkânı sađlayacaktır.

*Tablo 25. Kaynak Tablosu*

Kaynaklar	2024	2025	2026	2027	2028
Genel Büte	500.000	650.000	800.000	1.200.000	1.500.000
Okul Aile Birliđi	100.000	125.000	150.000	180.000	250.000
Özel İdare	50.000	70.000	85.000	90.000	100.000
Dıř Kaynak/Projeler	15000	25000	35000	45000	50.000
Diđer	0	0	0	0	0
TOPLAM	665.000	870.000	1.070.000	1.515.000	1.900.000

*Tablo 26. Harcama Kalemleri*

Harcama Kalemi	eřitleri
Temrinlik Malzeme Alımları	Atölye ve Laboratuvarlar için temrinlik malzeme giderleri
Onarımlar	Kurum binası ve tesisatlarıyla ilgili her türlü Küçük onarım; makine, bilgisayar, yazıcı vb. bakım giderleri
Sosyal-Sportif faaliyetler-Geziler	Etkinlikler ile ilgili giderler
Temizlik Malzemeleri	Temizlik malzemeleri alımı
Posta Giderleri	Devamsızlık tebliđ için posta giderleri
Kırtasiye	Her türlü kırtasiye ve sarf malzemesi giderleri
Faturalar(Merkezi Büte)	Elektrik,Dođalgaz,telefon,İnternet ve Su giderleri

*Tablo 27. Gelir-Gider Tablosu*

YILLAR	2021		2022		2023	
HARCAMA KALEMLERİ	GELİR	GİDER	GELİR	GİDER	GELİR	GİDER
Atölyeler İçin Temrinlik Malzeme Alımları		0				2200
Onarımlar		12000		25000		26500
Sosyal-Sportif faaliyetler-Geziler		4000		12000		16000
Temizlik Malzemeleri	126712,7	2500	223987,0	5500	418465,3	14800
Kırtasiye	5	1500	8	2500	2	4500
Faturalar(Merkezi Büte)		450		125000		350000
GENEL				45850		



## 2.7.5. İstatistikî Veriler

Tablo 28. Soma Bilim ve Sanat Merkezi İstatistikî Verileri

SOMA BİLİM VE SANAT MERKEZİ İSTATİSTİKİ VERİLER			
	2021	2022	2023
ÖĞRENCİ SAYISI	88	135	181
ORTALAMA SINIF MEVCUDU	3,2	3,5	6
EN AZ/EN ÇOK SINIF MEVCUDU	1//8	1//8	1//10
TOPLAM DEVAMSIZLIK (GÜN)	125	216	324
TOPLAM DEVAMSIZLIĞIN ÖĞRENCİ SAYISINA ORANI	1,2	1,6	1,8
YEREL,ULUSAL VE ULUSLARARASI YARIŞMALAR KATILMA SAYISI	29	41	56
YARIŞMALARDA ALINAN DERECE SAYILARI	11	29	22
YAPILAN GEZİ SAYISI	1	6	9
TEKNOFEST PROJELERİNE BAŞVURU SAYISI	3	30	50
TEKNOFEST PROJELERİ HAZIRLAYAN ÖĞRENCİ SAYISI	5	69	104
TEKNOFEST PROJELERİ HAZIRLAYAN ÖĞRENCİ SAYISININ TOPLAM ÖĞRENCİ SAYISINA ORANI (%)	5,7	51,1	57,5
TÜBİTAK PROJELERİNE BAŞVURU SAYISI	2	28	38
TÜBİTAK PROJELERİ HAZIRLAYAN ÖĞRENCİ SAYISI	2	62	84
TÜBİTAK PROJELERİ HAZIRLAYAN ÖĞRENCİ SAYISININ TOPLAM ÖĞRENCİ SAYISINA ORANI (%)	2,3	45,9	46,4
YAYINLANAN KİTAP, DERGİ VB.	0	8	13
TÜRK PATENT KURUMUNDAN ALINAN TESCİL SAYISI	2	14	16
KURUMDAN AYRILAN ÖĞRENCİ SAYISI	8	4	4
KURUMDAN AYRILAN ÖĞRENCİLERİN TOPLAM ÖĞRENCİ SAYISINA ORANI(%)	9	2,9	2,2
PERSONEL SAYISI	14	23	25
HASTALIK RAPORU ALAN PERSONEL SAYISI	4	6	4
REHBERLİK HİZMETLERİNDEN YARARLANAN TOPLAM KİŞİ SAYISI(Öğrenci+Veli+Öğretmen)	106	312	425
KURUMUN İSİNMA DURUMU	KÖMÜR	DOĞALGAZ	DOĞALGAZ
SİVİL SAVUNMA AMAÇLI YAPILAN TATBİKAT SAYISI	1	2	2
SİVİL SAVUNMA AMAÇLI YAPILAN TATBİKATA KATILAN KİŞİ SAYISI	52	114	186
TARAFIMIZCA YAPILAN SÖYLEŞİ, BİLGİLENDİRME TOPLANTISI, SEMİNER SAYISI	5	56	89
KURUMUMUZDA YAPILAN SÖYLEŞİ,KONGRE,SEMİNER,PANEL KONFERANS SAYISI	1	6	14

## 2.8 Çevre Analizi (PESTLE)

Tablo 29. PESTLE Analiz Tablosu

Politik-Yasal etkenler	Ekonomik etkenler
Kurumumuz, Millî Eğitim Bakanlığı politikaları ve Millî Eğitim Bakanlığı 2024–2028 stratejik planlama faaliyetleri ışığında eğitim-öğretim faaliyetlerine devam etmektedir. Öğrencilerini eğitimin merkezine koyan bir yaklaşım sergileyen okulumuz öğrencilerin yeniliklere açık ve yeniliklerden haberdar, gelişim odaklı olmasını sağlayıcı, önleyici çalışmalarla, risklerden koruyucu politikalar uygulayarak yasal sorumluluklarını en iyi şekilde yerine getirmek için çalışmaktadır.	• Okulumuz ilçe merkezine ve kayıt bölgemiz olan Kırkağaç ilçesine uzak bir bölge olduğu için olduğu için genel bağlamda ailelerin çocuklarını kurumumuza getirip götürmelerine olumsuz etkilemektedir.
Sosyokültürel etkenler	Teknolojik etkenler
Okulumuzun bulunduğu çevredeki hızlı yoğun göç olgusu bireylerin uyum problemlerini de beraberinde getirmektedir.	Okulumuzda Uzay ve astronomi, Mekatronik, robotik kodlama vb. seçmeli dersler verilmektedir. Bu durum öğrencilere bilgisayar ile farklı öğrenme ortamları oluşturmaktadır.
Ekolojik ve doğal çevre değişkenleri	Etik ve ahlaksal değişkenler
Okulumuz ilçe merkezine ve Kırkağaç ilçesine uzakta olması nedeni ile öğrenciler evlerinden getirdikleri doğal yiyecekleri tercih etmektedirler.	Değişik kültürlerin buluşma noktası olan şehirlerin, buralarda yaşayan birçok gencin örf, adet ve kültüründen habersiz yetişmesine sebep olduğu bir gerçektir. Bu durumu asgariye indirmek için aileye ve eğitim camiasına büyük bir vazife düşmektedir. Bu nedenle milli ve manevi kültürünü evrensel değerler içinde koruyup geliştiren bireyler yetiştirmek bizim asli görevimizdir. Öğrencilerimizin kendi öz kültürünü tanıyıp bunu karakterine yansıtarak yaşaması ve gelecek nesillere aktarması hepimizin ortak gayesidir.

Tablo 30 7. Üst Politika Belgeleri

YASAL YÜKÜMLÜLÜKLER	DAYANAK
Her Türk çocuğuna iyi bir vatandaş olmak için gerekli, temel bilgi beceri, davranış ve alışkanlıkları kazandırmak; onu milli ahlak anlayışına uygun olarak yetiştirmek.	1739 sayılı kanunun 23 maddesi Millî Eğitim Bakanlığı Strateji Geliştirme Başkanlığının 2010/14 sayılı genelgesi gereği Okul / kurumlarımız düzeyinde de stratejik plan yapılması gerekli görülmektedir. 222 sayılı kanunun 1.maddesi. İlköğretim kurumları yönetmeliğinin 5.Maddesi
Her Türk çocuğunu ilgi istidat ve kabiliyetleri yönünden yetiştirerek hayata ve üst öğrenime hazırlamak.	1739 sayılı kanunun 23 maddesi.
Öğrencilere Atatürk ilke ve inkılablarını benimsetme Türkiye Anayasası'na ve demokrasinin ilkelerine İnsan Hakları ve uluslararası sözleşmelere uygun olarak haklarını kullanma, başkalarının haklarına saygı duyma, görevini yapma ve sorumluluk yüklenebilen birey olma bilincini yerleştirmek.	İlköğretim kurumları yönetmeliğinin 5.maddesi
SIRA NO	REFERANS KAYNAĞININ ADI
1	11. Kalkınma Planı
2	TÜBİTAK Vizyon 2023 Eğitim ve İnsan Kaynakları Sonuç Raporu ve Strateji Belgesi
3	5018 sayılı Kamu Mali Yönetimi ve Kontrol Kanunu
4	Kamu İdarelerinde Stratejik Planlamaya İlişkin Usul ve Esaslar Hakkında Yönetmelik
5	Millî Eğitim Bakanlığı 2024-2028 Stratejik Plan Hazırlık Programı
6	Millî Eğitim Bakanlığı Stratejik Plan Durum Analizi Raporu
7	67.Hükümet Programı
8	67.Hükümet Eylem Planı
9	Millî Eğitim Bakanlığı Strateji Geliştirme Başkanlığının Genelgesi

## 2.9 GZFT Analizi

Soma Bilim ve Sanat Merkezi Müdürlüğümüzün GZFT Analizi, stratejik yönetim ruhuna uygun olarak katılımcı yaklaşımla belirlenmiştir. Müdürlüğümüz bünyesindeki tüm birimlerin görüş ve önerileri alınmış; paydaş analizlerinden elde edilen verilerin de dâhil edilmesiyle oluşturulan analiz, puanlanarak önceliklendirmeye tabi tutulmuştur. Soma İlçe Millî Eğitim Müdürlüğümüzün GZFT analizi iç ve dış paydaşlarının görüşleri, farklı tarihlerde yapılan her düzey ve birimden temsilcilerin katıldığı seminer, anket ve yüz yüze görüşme yolu ile ortaya çıkan sonuçlar doğrultusunda yapılmıştır.

## 2.9.1 Güçlü ve Zayıf Yönler

Tablo 31. İç Çevre(Güçlü Yönler-Zayıf Yönler)

İç Çevre	
Güçlü yönler	Zayıf yönler
<ul style="list-style-type: none"><li>• Öğrencilerimizin öğrenmeye açık, potansiyelli olmaları</li><li>• Kadın velilerimizin, eğitim faaliyetlerine beklenen düzeyde katılım sağlaması</li><li>• İl ve İlçe MEM tarafından yürürlüğe konan çalışmaların sahiplenilmesi</li><li>• Öğrenci ve personel işleri ile eğitim öğretim faaliyetlerinin mevzuata uygun olarak yürütülmesi</li><li>• İletişim ve yazışma süreçlerinin aksatılmadan gerçekleşmesi</li><li>• Personelimizin iş birliği içerisinde çalışması</li><li>• Kurumsal kültürün gelişmiş olması</li><li>• Devamsızlık oranlarının düşük olması</li><li>• Veli ziyaretlerinin gerçekleştirilmesi</li><li>• Bağımsız binamızın olması</li><li>• Birçok atölye ve laboratuvarın kurulmuş olması</li></ul>	<ul style="list-style-type: none"><li>• Okul Aile Birliği bütçesinin yetersiz olması ve okulda alım-onarım gerektiren işlerin maliyetinin yüksek olması.</li><li>• Merkezimizin kuruluş yılı 2020 olmasından dolayı kadrolu öğretmenlerin az olması</li></ul>

## 2.9.2 Fırsatlar ve Tehditler

Tablo 32. Dış Çevre(Fırsatlar-Tehditler)

Dış Çevre	
Fırsatlar	Tehditler
<ul style="list-style-type: none"><li>• Etkin ekip çalışmalarının yapılması</li><li>• Okul Aile Birliğinin Eğitim-Öğretim konularına ilgili olmaları</li><li>• Velilerimizin merkezimizdeki eğitim ve öğretime önem vermeleri</li><li>• Soma ve Kırkağaç ilçelerindeki özel yetenekli öğrencilere sahip olması</li></ul>	<ul style="list-style-type: none"><li>• Diğer ilçelerden gelen öğrencilerimizin olması</li><li>• Öğrencilerimizin kayıt bölgemizdeki çeşitli okullardan gelmesi ve bu okulların giriş-çıkış saatlerinin çok farklı olması</li><li>• Maddi kaynak temininin zor olması</li><li>• Yerel maddi destek bulmakta yaşanan güçlükler</li><li>• Bilimsel, teknolojik temalı çalışmalar için maddi kaynak temininde güçlük yaşanması</li><li>• Mevzuat ve paydaş beklentileri arasında yaşanan uyumsuzluk</li><li>• Güvenlik görevlisi bulunmaması</li></ul>

## 2.10 Tespit ve İhtiyaçların Belirlenmesi

Tablo 33. Tespit ve İhtiyaçları Belirlenmesi

Durum Analizi Aşamaları	Tespitler	İhtiyaçlar
Uygulanmakta Olan Stratejik Planın Değerlendirilmesi	*İzleme ve değerlendirme çalışmalarında eksiklikler saptanmıştır. * İl, İlçe ve Okul St. Planlarında bütünlük olmaması	*İzleme ve değerlendirme için etkin bir sistem kurulması * İl, İlçe ve Okul St. Planlarında bütünlük sağlanması
Paydaş Analizi	Aileler ile iletişim ve iş birliği yetersizdir.	Aileler ile ilişkileri güçlendirecek bir ekosistemin kurulması
Mevzuat Analizi	<ul style="list-style-type: none"><li>• Müdürlüğümüzün hizmetlerini mevzuattaki hükümlere uygun olarak yürütmektedir.</li><li>• Tabi olduğumuz mevzuatın kapsamı, Müdürlüğümüzün Yetkilerini çeşitlendirmekle birlikte sınırlamaktadır.</li><li>• Kurumsal kültürümüz, mevzuatta sık yaşanan değişikliklere hazırlıklı olmasına rağmen öğrenci ve velilerimizden oluşan paydaşlarımız yeni ve farklı çalışmalara uyuma direnç göstermektedir.</li><li>• Mevzuat itibarıyla öğrenci velilerinin eğitim faaliyetlerine müdahale alanını sınırlandıran herhangi bir mekanizma bulunmamaktadır.</li></ul>	<ul style="list-style-type: none"><li>• Diğer kurumlarla iş birliğinde, yetki alanının genişletilmesi</li><li>• Mevzuat itibarıyla Okul Müdürlerinin yetkilerinin artırılması</li><li>• Eğitim uygulamaları konusunda ulusal düzeyde tanıtım çalışmaları yaparak öğrenci ve velilerinin bilgilendirilmesi</li><li>• Mevzuatta ihtiyaç duyulan değişikliklerde “yenileme” çalışmaları yerine “güncelleme” çalışmalarına yer verilmesi</li><li>• Öğrenci velilerinin eğitim faaliyetlerine müdahale alanlarının sınırlandırılması için yasal tedbirlerin alınması</li><li>• Mevzuatın, çalışanların kendilerini güvende hissedebileceği şekilde yeniden düzenlenmesi</li></ul>
Okul İçi Analiz	Öğrencilerin ortalama haftada 3 gün kuruma gelmeleri kurumu sahiplenmelerini geciktirmektedir.	Ders dışı zamanlarda da kurumda vakit geçirebilecekleri ortam yaratılmalıdır.

### 3 GELECEĞE BAKIŞ

Müdürlüğümüzün Misyon, vizyon, temel ilke ve değerlerinin oluşturulması kapsamında öğretmenlerimiz, öğrencilerimiz, velilerimiz, çalışanlarımız ve diğer paydaşlarımızdan alınan görüşler, sonucunda stratejik plan hazırlama ekibi tarafından oluşturulan Misyon, Vizyon, Temel Değerler; Okulumuz üst kuruluna sunulmuş ve üst kurul tarafından onaylanmıştır.

#### 3.1 Misyon

*“Örgün eğitime devam eden özel yetenekli öğrencilere; farklılıklarına uygun, yetenek ve yaratıcılıklarını açığa çıkarıp geliştirecek özel eğitim programlarıyla; destek eğitimi sağlamaktır.”*

#### 3.2 Vizyon

*“Özel yeteneğin her türüsünün etkili bir şekilde açığa çıkarıldığı ve yeteneklerin gelişiminin desteklenerek tüm yeteneklerin değerlendirildiği model bir merkez olmaktır*

#### 3.3 Temel Değerler

- Milli ve Manevi Değerler
- Yasalara Saygı
- Akılcılık
- Çağdaşlık
- İş birliği ve Bilgi Paylaşımı
- Demokratik Sorun Çözme Yöntemleri
- Eleştirel Düşünme
- Fırsat Eşitliği
- Kaliteli Hizmet
- Stratejik Yönetim Süreci
- Araştırma ve Geliştirme
- Evrensel Değerler
- Kişisel ve Mesleki Gelişim
- Üretkenlik
- İletişim Yöntemlerinin Geliştirilmesi

## 4 AMAÇ, HEDEF VE PERFORMANS GÖSTERGESİ İLE STRATEJİLERİN BELİRLENMESİ

### 4.1 AMAÇLAR

Amaçlar Milli Eğitim Bakanlığı Strateji Geliştirme Daire Başkanlığı tarafından Bilim ve Sanat Merkezleri özelinde hazırlanmıştır.

*Tablo 34 Stratejik Amaçlar Tablosu*

<b>Amaç 1</b>	A1. Kayıtlı öğrencilerin devamsızlığının azaltılması, BİLSEM terklerinin önüne geçilmesi sağlanacaktır.
<b>Amaç 2</b>	A2. Eğitim ortamlarının ve öğrenme süreçlerinin geliştirilmesi sağlanacaktır
<b>Amaç 3</b>	A3. Öğrencilerin gelişimlerini bir bütün olarak desteklenmesini, ilgi, yetenek, değer, tutum ve kişilik özelliklerini keşfetmesini sağlamak.
<b>Amaç 4</b>	A4 Eğitim ve öğretimin niteliğinin geliştirilmesini sağlanacaktır.

### 4.2 HEDEFLER

Amaçlar Milli Eğitim Bakanlığı Strateji Geliştirme Daire Başkanlığı tarafından Bilim ve Sanat Merkezleri özelinde hazırlanmıştır.

*Tablo 35 Stratejik amaçlara Ait Hedefler Tablosu*

<b>Hedef 1.1</b>	H1.1. Devamsızlık nedenlerinin tespiti ve soruna yönelik çözüm önerilerinin geliştirilmesi ile devamsızlığın azaltılması sağlanacaktır.
<b>Hedef 1.2</b>	H1.2. Devamsızlık nedeniyle Bilsem terklerinin önüne geçilmesine yönelik çalışmalar yapılacaktır.
<b>Hedef 2.1</b>	H2.1. Öğrencilerin ilgi ve yetenekleri doğrultusunda atölyelerde çalışma yapmaları sağlanacaktır.
<b>Hedef 2.2</b>	H2.2. Patent, faydalı model, tasarım ve marka başvurularının ve alınan tescil sayısının artırılması sağlanacaktır.
<b>Hedef 2.3</b>	H2.3. Sosyal ve kültürel etkinliklerin sayısı artırılabacaktır
<b>Hedef 2.4</b>	H2.4. Ulusal ve uluslararası alanda düzenlenen bilimsel etkinliklere (yarışma, proje, kongre, bildiri vb.) katılım artırılabacaktır.
<b>Hedef 3.1</b>	H3.1. Öğrencilerin çok yönlü olarak gelişimlerinin desteklenmesine yönelik çalışmalar yürütülecektir.
<b>Hedef 3.2</b>	H3.2. Öğrencilerin çok yönlü (psikososyal) olarak gelişimlerinin desteklenmesine yönelik çalışmalar yürütülecektir.
<b>Hedef 3.3</b>	H3.3. Öğrencilerin gelişimini desteklemek için öğretmen, veli, yönetici ve okul içerisinde öğrenci ile iletişimde olan diğer kişilere kendilerini geliştirmeleri, ortak ve yeterli bir rehberlik anlayışı kazanmaları amacıyla çalışmalar yürütülecektir
<b>Hedef 4.1</b>	H4.1. Öğrencilerin farklı kurum, kuruluş ve STK'ların imkân ve deneyimlerinden yararlanmaları sağlanacaktır.
<b>Hedef 4.2</b>	H4.2. Kurum personelinin mesleki gelişimlerinin artırılması sağlanacaktır.

## 4.3 PERFORMANS GÖSTERGELERİ

*Tablo 36 Stratejik amaç ve Hedeflere ait Performans Göstergeleri*

PG1.1.1. Öğrencilerin devamsızlık oranları	100	1,8	1,6	1,5	1,4	1,3	1,2	6 Ay	1 Yıl
PG 1.2.1. Bir eğitim öğretim yılında % 30 üzeri devamsızlık yapan öğrenci oranı	100	1,06	1	0,8	0,7	0,6	0,5	6 Ay	1 Yıl
PG 2.1.1. Açılan atölye sayısı	50	11	12	13	14	15	16	1 Yıl	1 Yıl
PG 2.1.2. Açılan atölyelere katılan öğrenci oranı	50	48	55	60	65	70	75	1 Yıl	1 Yıl
PG 2.2.1. Patent, faydalı model, tasarım ve marka başvuru sayısı	50	20	24	26	30	35	40	1 Yıl	1 Yıl
PG 2.2.2. Patent, faydalı model, tasarım ve marka tescil sayısı	50	16	18	20	22	26	30	1 Yıl	1 Yıl
PG 2.3.1. Sosyal ve kültürel etkinliklerin sayısı	40	20	22	25	28	32	35	1 Yıl	1 Yıl
PG 2.3.2. Sosyal ve kültürel etkinliklere öğrencilerin katılım oranı	60	95	96	97	98	99	100	1 Yıl	1 Yıl
PG 2.4.1. Ulusal alanda düzenlenen bilimsel etkinliklere (yarışma, proje, kongre, bildiri vb.) öğrencilerin katılım oranı(%)	50	58	65	70	75	80	85	1 Yıl	1 Yıl
PG 2.4.2. Uluslararası alanda düzenlenen bilimsel etkinliklere (yarışma, proje, kongre, bildiri vb.) öğrencilerin katılım oranı(%)	50	2	3	5	7	10	15	1 Yıl	1 Yıl
PG 3.1.1 Sosyal duygusal gelişim alanına yönelik çalışma yapılan öğrenci oranı(%)	30	50	60	70	80	90	100	6 Ay	6 Ay
PG 3.1.2 Genel Zihinsel Yetenek Alanında devam eden öğrencilerden sanat alanına yönelik yapılan çalışmalara katılan öğrenci oranı(%)	30	5	10	15	20	25	30	6 Ay	6 Ay
PG 3.1.3 Yetenek Alanından (resim, müzik) devam eden öğrencilere yönelik yapılan farklı atölye çalışmalarına katılan öğrenci oranı (%)	40	85	88	90	93	95	100	6 Ay	6 Ay
PG3.2.1. Bireysel psikolojik danışma yapılan öğrenci oranı	50	50	60	70	80	90	100	6 Ay	6 Ay



PG3.2.2. Psikososyal müdahale kapsamında çalışma yapılan öğrenci oranı (%)	50	5	10	15	20	25	30	6 Ay	6 Ay
PG3.3.1. Müşavirlik hizmeti sunulan öğretmen oranı	40	70	75	80	85	90	100	6 Ay	6 Ay
PG3.3.2. Müşavirlik hizmeti sunulan veli oranı	40	25	30	35	40	45	50	6 Ay	6 Ay
PG 3.3.3 Müşavirlik hizmeti sunulan diğer kişilerin oranı	20	20	25	30	35	40	45	6 Ay	6 Ay
PG 4.1.1. İş birliği yapılan kurum, kuruluş, STK sayısı	50	15	20	25	30	35	40	6 Ay	6 Ay
PG 4.1.2. İş birlikleri kapsamında yapılan faaliyet sayısı	50	20	22	25	28	32	35	6 Ay	6 Ay
PG 4.2.1. Öğretmenlere yönelik düzenlenen eğitim sayısı	30	15	20	25	30	35	40	6 Ay	6 Ay
PG 4.2.2. Yöneticilere yönelik düzenlenen eğitim sayısı	30	20	22	25	28	32	35	6 Ay	6 Ay
PG 4.2.3. Yüksek lisans eğitimini sürdüren/ tamamlayan öğretmen ve yönetici oranı (%)	30	30	35	40	45	50	60	1 Yıl	1 Yıl
PG 4.2.4. Doktora eğitimini sürdüren/tamamlayan öğretmen ve yönetici oranı	10	0	0	1	2	3	4	1 Yıl	1 Yıl

## 4.4 STRATEJİLERİN BELİRLENMESİ

Tablo 37. Amaç, Hedef, Gösterge ve Stratejilere İlişkin Kart Şablonu

TEMA: Eğitim Öğretime Erişim ve Katılım

<b>Amaç 1</b>	A1. Kayıtlı öğrencilerin devamsızlığının azaltılması, BİLSEM terklerinin önüne geçilmesi sağlanacaktır.
<b>Hedef 1.1</b>	H1.1. Devamsızlık nedenlerinin tespiti ve soruna yönelik çözüm önerilerinin geliştirilmesi ile devamsızlığın azaltılması sağlanacaktır.

Performans Göstergeleri	Hedef Etkisi *	Başlangıç Değeri*	1. Yıl	2. Yıl	3. yıl	4. Yıl	5. Yıl	İzleme Sıklığı	Rapor Sıklığı
PG1.1.1. Öğrencilerin devamsızlık oranları	100	1,8	1,6	1,5	1,4	1,3	1,2	6 Ay	1 Yıl
<b>Koordinatör Birim</b>	Müdür, Müdür Yardımcısı, Rehber Öğretmen, Danışman Öğretmenler								
<b>İş birliği Yapılacak Birimler</b>	Birim Başkanlıkları, Proje Ekipleri								
<b>Riskler</b>	R1 Devam ettikleri örgün eğitim okullarının giriş çıkış saatlerinin farklı olması R2 8. Sınıfların LGS ve 12. Sınıfların YKS senesinde olmaları								
<b>Stratejiler</b>	S1 Devamsızlık nedenlerinin tespiti için veli görüşmeleri ve anket çalışmaları yapılacak ve çözüme dair önlemler alınması sağlanacaktır. S2 Devamsızlık yapan öğrencilere yönelik aidiyet duygularını ve motivasyonlarını arttıracak faaliyetlerin düzenlenmesi saplanacaktır. (Sergi,Atölye,Gezi vb) S3 Devamsızlık yapan öğrencilerin kurum içi çalışmalarda, proje ve etkinliklerde görev almaları teşvik edilecektir.								
<b>Maliyet Tahmini</b>	500 TL								
<b>Tespitler</b>	T1 Özellikle devam ettikleri örgün eğitim kurumundaki sınav haftalarında devamsızlık oranı artmaktadır.								
<b>İhtiyaçlar</b>	İ1 İlçemiz dışından gelen öğrencilerimiz için velilerimiz toplu geliş ve gidiş düzenleyebilir. İ2Sınav haftalarında kuruma devam ile ilgili veliler ile birebir görüşmeler yapılabilir.								

TEMA: Eğitim Öğretime Erişim ve Katılım

<b>Amaç 1</b>	A1. Kayıtlı öğrencilerin devamsızlığının azaltılması, BİLSEM terklerinin önüne geçilmesi sağlanacaktır.
<b>Hedef 1.2</b>	H1.2. Devamsızlık nedeniyle Bilsem terklerinin önüne geçilmesine yönelik çalışmalar yapılacaktır.

Performans Göstergeleri	Hedef Etkisi *	Başlangıç Değeri*	1. Yıl	2. Yıl	3. yıl	4. Yıl	5. Yıl	İzleme Sıklığı	Rapor Sıklığı
PG 1.2.1. Bir eğitim öğretim yılında % 30 üzeri devamsızlık yapan öğrenci oranı	100	1,06	1	0,8	0,7	0,6	0,5	6 Ay	1 Yıl
<b>Koordinatör Birim</b>	Müdür, Müdür Yardımcısı, Rehber Öğretmen, Danışman Öğretmenler								
<b>İş birliği Yapılacak Birimler</b>	Birim Başkanlıkları, Proje Ekipleri								
<b>Riskler</b>	R1 8. Sınıfların LGS ve 12. Sınıfların YKS senesinde olmaları R2 İlçe dışından gelen öğrencilerin geliş gidişlerde zorlanmaları								
<b>Stratejiler</b>	S1 Devamsızlık oranı %10 a ulaşan öğrenciler ile görüşmeler yapılacaktır. S2 Devamsızlık oranı %15 i aşan öğrenci ve velilerine yönelik danışman öğretmenler tarafından görüşmeler yapılacaktır. S3 Devamsızlık oranı %20 ye ulaşan öğrencilerin devamsızlık uyarısı posta,e-posta ve ya kısa mesaj yolu ile velisine bildirilecektir. S4 Devamsızlık oranı %25 aşan öğrenciler ve velileri ile Rehberlik Birimi tarafından görüşmeler yapılacaktır.								
<b>Maliyet Tahmini</b>	5000 TL								
<b>Tespitler</b>	T1 İlçe dışından gelen öğrenciler geliş gidişlerde zorlandıkları için devamsızlıkları artmaktadır. T2 Sınav haftalarında devamsızlıklar artmaktadır.								
<b>İhtiyaçlar</b>	İ1 İlçemiz dışından gelen öğrencilerimiz için velilerimiz toplu geliş ve gidiş düzenleyebilir. İ2Sınav haftalarında kuruma devam ile ilgili veliler ile birebir görüşmeler yapılabilir.								

TEMA: Eğitim ve Öğretimde Kalite

<b>Amaç 2</b>	A2. Eğitim ortamlarının ve öğrenme süreçlerinin geliştirilmesi sağlanacaktır
<b>Hedef 2.1</b>	H2.1. Öğrencilerin ilgi ve yetenekleri doğrultusunda atölyelerde çalışma yapmaları sağlanacaktır.

Performans Göstergeleri	Hedef Etkisi *	Başlangıç Değeri*	1. Yıl	2. Yıl	3. yıl	4. Yıl	5. Yıl	İzleme Sıklığı	Rapor Sıklığı
PG 2.1.1. Açılan atölye sayısı	50	11	12	13	14	15	16	1 Yıl	1 Yıl
PG 2.1.2. Açılan atölyelere katılan öğrenci oranı	50	48	55	60	65	70	75	1 Yıl	1 Yıl
<b>Koordinatör Birim</b>	Müdür, Müdür Yardımcısı, Rehber Öğretmen, Danışman Öğretmenler								
<b>İş birliği Yapılacak Birimler</b>	Birim Başkanlıkları, Proje Ekipleri								
<b>Riskler</b>	R1 8. Sınıfların LGS ve 12. Sınıfların YKS senesinde olmaları R2 İlçe dışından gelen öğrencilerin geliş gidişlerde zorlanmaları								
<b>Stratejiler</b>	S1 Yüzyıl becerileri kapsamında yer alan konularda (STEM, Yapay Zeka, İklim Değişikliği ve Sürdürülebilirlik, Finansal ve Dijital Okuryazarlık, İletişim ve İşbirliği, Bilgi ve Medya Okuryazarlığı, Girişimcilik vb.) atölye çalışmalarının yapılması sağlanacaktır. S2 Atölyelerin materyal ve malzeme açısından zenginleştirilmesi, eksiklerin giderilmesi S3 Öğretmenlerin uzmanlık alanlarının dışında merkezi ve mahalli kurslarla yetkinliklerinin artırılması ve farklı atölyelerde görev almaları desteklenecektir.								
<b>Maliyet Tahmini</b>	10000 TL								
<b>Tespitler</b>	T1 Okulumuzun bağımsız bir bütçesinin olmaması T2 Okul-Aile birliği gelirlerinin zorunlu ihtiyaçları karşılayacak miktarda olması								
<b>İhtiyaçlar</b>	İ1 Proje yazma konusunda eğitim verilmesi İ2 Atölye açabilecek öğretmen sayısının artması								

TEMA: Eğitim ve Öğretimde Kalite

<b>Amaç 2</b>	A2. Eğitim ortamlarının ve öğrenme süreçlerinin geliştirilmesi sağlanacaktır
<b>Hedef 2.2</b>	H2.2. Patent, faydalı model, tasarım ve marka başvurularının ve alınan tescil sayısının artırılması sağlanacaktır.

Performans Göstergeleri	Hedef Etkisi *	Başlangıç Değeri*	1. Yıl	2. Yıl	3. yıl	4. Yıl	5. Yıl	İzleme Sıklığı	Rapor Sıklığı
PG 2.2.1. Patent, faydalı model, tasarım ve marka başvuru sayısı	50	20	24	26	30	35	40	1 Yıl	1 Yıl
PG 2.2.2. Patent, faydalı model, tasarım ve marka tescil sayısı	50	16	18	20	22	26	30	1 Yıl	1 Yıl
<b>Koordinatör Birim</b>	Müdür, Müdür Yardımcısı, Rehber Öğretmen, Danışman Öğretmenler								
<b>İş birliği Yapılacak Birimler</b>	Birim Başkanlıkları, Proje Ekipleri, Fikri ve Sınai Mülkiyet Hakları Eğitimi almış personel								
<b>Riskler</b>	R1 Öğrencilerin ürünlerini başvuruya hazır halde teslim etmemeleri R2 Araştırma ve incelemenin başvurudan önce tam ve eksiksiz olarak yapılması								
<b>Stratejiler</b>	S1 Öğrencilere patent, faydalı model, tasarım ve marka başvuruları sürecinde gerekli teşvik ve destek sağlanacaktır. S2 BİLSEM'lerde görev yapan öğretmenlerin, okul yöneticilerinin ve eğitim gören öğrencilerin patent, faydalı model, tasarım ve marka başvuruları konusundaki yeterlilikleri artırılacaktır								
<b>Maliyet Tahmini</b>	12000 TL								
<b>Tespitler</b>	T1 Okulumuzun bağımsız bir bütçesinin olmaması T2 Okul-Aile birliği gelirlerinin zorunlu ihtiyaçları karşılayacak miktarda olması T3 Türk Patent Kurumu'na başvurularda alınan ücretin tarafımızca karşılanması								
<b>İhtiyaçlar</b>	İ1 Türk Patent Kurumu'na başvuru konusunda eğitim verilmesi İ2 Fikri ve Sınai Mülkiyet hakları Eğitimi alan öğretmen sayısının artırılması								

TEMA: Eğitim ve Öğretimde Kalite

<b>Amaç 2</b>	A2. Eğitim ortamlarının ve öğrenme süreçlerinin geliştirilmesi sağlanacaktır
<b>Hedef 2.3</b>	H2.3. Sosyal ve kültürel etkinliklerin sayısı artırılabacaktır

Performans Göstergeleri	Hedef Etkisi *	Başlangıç Değeri*	1. Yıl	2. Yıl	3. yıl	4. Yıl	5. Yıl	İzleme Sıklığı	Rapor Sıklığı
PG 2.3.1. Sosyal ve kültürel etkinliklerin sayısı	40	20	22	25	28	32	35	1 Yıl	1 Yıl
PG 2.3.2. Sosyal ve kültürel etkinliklere öğrencilerin katılım oranı	60	95	96	97	98	99	100	1 Yıl	1 Yıl
<b>Koordinatör Birim</b>	Müdür, Müdür Yardımcısı, Rehber Öğretmen, Danışman Öğretmenler								
<b>İş birliği Yapılacak Birimler</b>	Birim Başkanlıkları, Proje Ekipleri,								
<b>Riskler</b>	R1 İlçe dışından gelen öğrencilerin katılımının zor olması R2 Gezilerde her türlü kaza riskinin fazla olması								
<b>Stratejiler</b>	S1 Sosyal ve kültürel etkinliklere öğrencilerin katılabilmesi için gerekli duyuruların yapılması sağlanacaktır. S2 Öğrencilere yönelik kurum içi ve dışı sosyal ve kültürel etkinlikler düzenlenecektir.								
<b>Maliyet Tahmini</b>	30000 TL								
<b>Tespitler</b>	T1 Çok Amaçlı Salonumuzun kapasitesinin az olması T2 İl dışı gezilerde mali yükümlülüklerin fazla olması								
<b>İhtiyaçlar</b>	İ1 Araştırma ve gözlem amaçlı gezilerde öğrencilerimizin zamanlamalarını iyi yapmaları gerekmektedir.(Okulla gezinin çakışmaması) İ2 Soma Belediyesi ve Manisa Büyükşehir Belediyesi ile koordinasyon artırılmalıdır.								

TEMA: Eğitim ve Öğretimde Kalite

<b>Amaç 2</b>	A2. Eğitim ortamlarının ve öğrenme süreçlerinin geliştirilmesi sağlanacaktır
<b>Hedef 2.4</b>	H2.4. Ulusal ve uluslararası alanda düzenlenen bilimsel etkinliklere (yarışma, proje, kongre, bildiri vb.) katılım artırılabacaktır.

<b>Performans Göstergeleri</b>	<b>Hedef Etkisi *</b>	<b>Başlangıç Değeri*</b>	<b>1. Yıl</b>	<b>2. Yıl</b>	<b>3. yıl</b>	<b>4. Yıl</b>	<b>5. Yıl</b>	<b>İzleme Sıklığı</b>	<b>Rapor Sıklığı</b>
PG 2.4.1. Ulusal alanda düzenlenen bilimsel etkinliklere (yarışma, proje, kongre, bildiri vb.) öğrencilerin katılım oranı(%)	50	58	65	70	75	80	85	1 Yıl	1 Yıl
PG 2.4.2. Uluslararası alanda düzenlenen bilimsel etkinliklere (yarışma, proje, kongre, bildiri vb.) öğrencilerin katılım oranı(%)	50	2	3	5	7	10	15	1 Yıl	1 Yıl
<b>Koordinatör Birim</b>	Müdür, Müdür Yardımcısı, Rehber Öğretmen, Danışman Öğretmenler								
<b>İş birliği Yapılacak Birimler</b>	Birim Başkanlıkları, Proje Ekipleri,								
<b>Riskler</b>	R1 Yarışmalara kurumdan 1 eser alınmasının eserleri seçilmeyen öğrencilerde isteksizlik yaratması R2 Proje hazırlıklarının maliyetinin yüksek olması								
<b>Stratejiler</b>	S1 Ulusal ve uluslararası alanda düzenlenen bilimsel etkinliklere (yarışma, proje, kongre, bildiri vb.) öğrencilerin başvurabilmesi için gerekli duyuruların yapılması sağlanacaktır. S2 Öğrencilerin ulusal ve uluslararası bilimsel etkinliklere başvurabilmesi için gerekli eğitimlerin verilmesi sağlanacaktır. S3 Ulusal ve uluslararası alanda düzenlenen bilimsel etkinliklere (yarışma, proje, kongre, bildiri vb.) öğrencilerin başvurabilmesi için gereken destek sağlanacaktır. S4 BİLSEM llerde görev yapan personelin proje hazırlama konusundaki yeterlilikleri artırılabacaktır.								
<b>Maliyet Tahmini</b>	50.000 TL								
<b>Tespitler</b>	T1 Proje ve yarışmaların maliyetli olması T2 Öğrencilerin çoğunluğunun proje yazma konusunda yetersiz olması								
<b>İhtiyaçlar</b>	İ1 Öğrencilere proje yazma konusunda eğitimler verilmelidir. İ2 Öğrencilere yarışmalara eser hazırlamaları konusunda eğitimler verilmelidir.								

TEMA: Eğitim ve Öğretimde Kalite

<b>Amaç 3</b>	A3. Öğrencilerin gelişimlerini bir bütün olarak desteklenmesini, ilgi, yetenek, değer, tutum ve kişilik özelliklerini keşfetmesini sağlamak.
<b>Hedef 3.1</b>	H3.1. Öğrencilerin çok yönlü olarak gelişimlerinin desteklenmesine yönelik çalışmalar yürütülecektir.

Performans Göstergeleri	Hedef Etkisi *	Başlangıç Değeri*	1. Yıl	2. Yıl	3. yıl	4. Yıl	5. Yıl	İzleme Sıklığı	Rapor Sıklığı
PG 3.1.1 Sosyal duygusal gelişim alanına yönelik çalışma yapılan öğrenci oranı(%)	30	50	60	70	80	90	100	6 Ay	6 Ay
PG 3.1.2 Genel Zihinsel Yetenek Alanında devam eden öğrencilerden sanat alanına yönelik yapılan çalışmalara katılan öğrenci oranı(%)	30	5	10	15	20	25	30	6 Ay	6 Ay
PG 3.1.3 Yetenek Alanından (resim, müzik) devam eden öğrencilere yönelik yapılan farklı atölye çalışmalarına katılan öğrenci oranı (%)	40	85	88	90	93	95	100	6 Ay	6 Ay
<b>Koordinatör Birim</b>	Müdür, Müdür Yardımcısı, Rehber Öğretmen, Danışman Öğretmenler								
<b>İş birliği Yapılacak Birimler</b>	Birim Başkanlıkları, Proje Ekipleri								
<b>Riskler</b>	R1 Her öğrenciye ulaşmak için planlama yapılması R2 Farklı alanlarda etkinliklere katılmak için öğrencilerin zamanlarının çok olmaması								
<b>Stratejiler</b>	S1 Gelişim alanlarına yönelik öğrencilerle yürütülecek çalışmalar belirlenecektir. S2 Belirlenen çalışmalar BİLSEM rehberlik ve psikolojik danışma programı kapsamında uygulanacaktır. S3 Genel Zihinsel Yetenek Alanında devam eden öğrencilere sanat alanlarında (resim, müzik) atölyeler açılması sağlanacaktır. S4 Yetenek Alanında (resim, müzik) devam eden öğrencilere alanları dışında devam edecekleri atölyeler açılması sağlanacaktır.								
<b>Maliyet Tahmini</b>	10.000 TL								
<b>Tespitler</b>	T1 Kendi alanları dışında başarısız olduklarında umutlarının kırılması								
<b>İhtiyaçlar</b>	İ1 Sosyal etkinliğin eğitimin önemli parçası olduğu anlatılmalıdır.								



TEMA: Eğitim ve Öğretimde Kalite

<b>Amaç 3</b>	A3. Öğrencilerin gelişimlerini bir bütün olarak desteklenmesini, ilgi, yetenek, değer, tutum ve kişilik özelliklerini keşfetmesini sağlamak.
<b>Hedef 3.2</b>	H3.2. Öğrencilerin çok yönlü (psikososyal) olarak gelişimlerinin desteklenmesine yönelik çalışmalar yürütülecektir.

Performans Göstergeleri	Hedef Etkisi *	Başlangıç Değeri*	1. Yıl	2. Yıl	3. yıl	4. Yıl	5. Yıl	İzleme Sıklığı	Rapor Sıklığı
PG3.2.1. Bireysel psikolojik danışma yapılan öğrenci oranı	50	50	60	70	80	90	100	6 Ay	6 Ay
PG3.2.2. Psikososyal müdahale kapsamında çalışma yapılan öğrenci oranı (%)	50	5	10	15	20	25	30	6 Ay	6 Ay
<b>Koordinatör Birim</b>	Müdür, Müdür Yardımcısı, Rehber Öğretmen, Danışman Öğretmenler								
<b>İş birliği Yapılacak Birimler</b>	Birim Başkanlıkları, Proje Ekipleri, Rehberlik Servisi, Rehberlik ve Araştırma Merkezi								
<b>Riskler</b>	R1 Her öğrenciye ulaşmak için planlama yapılması R2 Farklı alanlarda etkinliklere katılmak öğrencileri zaman açısından zorlayabilir.								
<b>Stratejiler</b>	S1 Çalışma yapılması gereken öğrenciler belirlenecektir. S2 Belirlenen öğrencilerle bireysel veya grupla çalışmalar yürütülecektir.								
<b>Maliyet Tahmini</b>	10.000 TL								
<b>Tespitler</b>	T1 Rehberliğin eğitimin önemli parçası olduğu anlatılmalıdır.								

TEMA: Eğitim ve Öğretimde Kalite

<b>Amaç 3</b>	A3. Öğrencilerin gelişimlerini bir bütün olarak desteklenmesini, ilgi, yetenek, değer, tutum ve kişilik özelliklerini keşfetmesini sağlamak.
<b>Hedef 3.3</b>	H3.3. Öğrencilerin gelişimini desteklemek için öğretmen, veli, yönetici ve okul içerisinde öğrenci ile iletişimde olan diğer kişilere kendilerini geliştirmeleri, ortak ve yeterli bir rehberlik anlayışı kazanmaları amacıyla çalışmalar yürütülecektir

Performans Göstergeleri	Hedef Etkisi *	Başlangıç Değeri*	1. Yıl	2. Yıl	3. yıl	4. Yıl	5. Yıl	İzleme Sıklığı	Rapor Sıklığı
PG3.3.1. Müşavirlik hizmeti sunulan öğretmen oranı	40	70	75	80	85	90	100	6 Ay	6 Ay
PG3.3.2. Müşavirlik hizmeti sunulan veli oranı	40	25	30	35	40	45	50	6 Ay	6 Ay
PG 3.3.3 Müşavirlik hizmeti sunulan diğer kişilerin oranı	20	20	25	30	35	40	45	6 Ay	6 Ay
<b>Koordinatör Birim</b>	Müdür, Müdür Yardımcısı, Rehber Öğretmen, Danışman Öğretmenler								
<b>İş birliği Yapılacak Birimler</b>	Birim Başkanlıkları, Proje Ekipleri, Rehberlik Servisi, Rehberlik ve Araştırma Merkezi								
<b>Riskler</b>	R1 Her bireye ulaşmanın güçlüğü								
<b>Stratejiler</b>	S1 Öğretmen ve velilere yönelik yürütülecek çalışmalar belirlenecektir. S2 Belirlenen çalışmalar BİLSEM rehberlik ve psikolojik danışma programı kapsamında uygulanacaktır.								
<b>Maliyet Tahmini</b>	10.000 TL								
<b>Tespitler</b>	T1 Özel eğitimde rehberliğin önemi velilere anlatılmalıdır. T2 Velilere özel eğitilmiş çocuk sahibi olmanın artı ve eksileri anlatılmalıdır. T3 Veli eğitimine ağırlık verilmelidir.								

TEMA: Eğitim ve Öğretimde Kalite

<b>Amaç 4</b>	A4 Eğitim ve öğretimin niteliğinin geliştirilmesini sağlayacaktır.
<b>Hedef 4.1</b>	H4.1. Öğrencilerin farklı kurum, kuruluş ve STK'ların imkân ve deneyimlerinden yararlanmaları sağlanacaktır.

Performans Göstergeleri	Hedef Etkisi *	Başlangıç Değeri*	1. Yıl	2. Yıl	3. yıl	4. Yıl	5. Yıl	İzleme Sıklığı	Rapor Sıklığı
PG 4.1.1. İş birliği yapılan kurum, kuruluş, STK sayısı	50	15	20	25	30	35	40	6 Ay	6 Ay
PG 4.1.2. İş birlikleri kapsamında yapılan faaliyet sayısı	50	20	22	25	28	32	35	6 Ay	6 Ay
<b>Koordinatör Birim</b>	Müdür, Müdür Yardımcısı, Rehber Öğretmen, Danışman Öğretmenler								
<b>İş birliği Yapılacak Birimler</b>	Birim Başkanlıkları, Proje Ekipleri, Rehberlik Servisi,								
<b>Riskler</b>	R1 STKlara ulaşmanın güç olması R2 Özel eğitim kurumlarına daha az zaman ve kaynak ayırmaları								
<b>Stratejiler</b>	S1 Öğrencilerin eğitimine katkı sağlayabilecek ilgili kurum, kuruluş ve STK'larla yerel düzeyde iş birlikleri yapılacaktır. S2 İlgili kurum ve kuruluşlar ile yapılan iş birlikleri kapsamında teknik gezi, kongre, seminer vb. faaliyetler düzenlenerek öğrencilerin katılımı sağlanacaktır								
<b>Maliyet Tahmini</b>	20.000 TL								
<b>Tespitler</b>	T1 STK,kurum ve kuruluşlara özel eğitimin önemi anlatılmalıdır. T2 STK,kurum ve kuruluşların temsilcileri kuruma davet edilmeli ve tanıtım yapılmalıdır. T3 Kurum web sayfası ve sosyal medya ağlarında işbirliği yapılan STK,kurum ve kuruluşların isimleri anılmalıdır.								

TEMA: Kapasite

<b>Amaç 4</b>	A4 Eğitim ve öğretimin niteliğinin geliştirilmesini sağlanacaktır.
<b>Hedef 4.2</b>	H4.2. Kurum personelinin mesleki gelişimlerinin artırılması sağlanacaktır.

Performans Göstergeleri	Hedef Etkisi *	Başlangıç Değeri*	1. Yıl	2. Yıl	3. yıl	4. Yıl	5. Yıl	İzleme Sıklığı	Rapor Sıklığı
PG 4.2.1. Öğretmenlere yönelik düzenlenen eğitim sayısı	30	15	20	25	30	35	40	6 Ay	6 Ay
PG 4.2.2. Yöneticilere yönelik düzenlenen eğitim sayısı	30	20	22	25	28	32	35	6 Ay	6 Ay
PG 4.2.3. Yüksek lisans eğitimini sürdüren/ tamamlayan öğretmen ve yönetici oranı(%)	30	30	35	40	45	50	60	1 Yıl	1 Yıl
PG 4.2.4. Doktora eğitimini sürdüren/tamamlayan öğretmen ve yönetici oranı	10	0	0	1	2	3	4	1 Yıl	1 Yıl
<b>Koordinatör Birim</b>	Müdür, Müdür Yardımcısı, Rehber Öğretmen, Danışman Öğretmenler								
<b>İş birliği Yapılacak Birimler</b>	Birim Başkanlıkları, Proje Ekipleri, Rehberlik Servisi, Rehberlik ve Araştırma Merkezi								
<b>Riskler</b>	R1 Özel eğitime yönelik yüksek lisans alanlarının dar olması R2 Özel eğitime yönelik yüksek lisans ve doktora programlarının ilçemize uzak üniversitelerde olması R3 yüksek lisans ve doktora eğitimin devam gerektirmesi nedeniyle öğretmenlerimizin ders programlarının aksaması								
<b>Stratejiler</b>	S1 Kurum personelinin mesleki yeterliliklerini artırmaya yönelik eğitimler düzenlenecektir. S2 Kurum personelinin hizmet içi eğitim, farklı kurumlar tarafından düzenlenen eğitimler vb. eğitim faaliyetlerine katılımına yönelik teşvik çalışmaları yapılacaktır.								
<b>Maliyet Tahmini</b>	30.000 TL								
<b>Tespitler</b>	T1 Yüksek lisans ve doktora eğitimi konusunda personel yönlendirilmelidir. T2 İlimizde bulunan Celal Bayar Üniversitesi tarafından özel eğitim alanında yüksek lisans/doktora bölümleri açılmalıdır.								

## 4.5 Maliyetlendirme

*Tablo 38. Tahmini Maliyet Tablosu*

	2024	2025	2026	2027	2028	Toplam Maliyet
<b>Amaç 1</b>	550	825	1100	1375	1650	5500
<b>Hedef 1.1</b>	50	75	100	125	150	500
<b>Hedef 1.2</b>	500	750	1000	1250	1500	5000
<b>Amaç 2</b>	9000	14750	20500	26000	31750	102000
<b>Hedef 2.1</b>	1000	1500	2000	2500	3000	10000
<b>Hedef 2.2</b>	1000	1750	2500	3000	3750	12000
<b>Hedef 2.3</b>	2000	4000	6000	8000	10000	30000
<b>Hedef 2.4</b>	5000	7500	10000	12500	15000	50000
<b>Amaç 3</b>	3750	5250	6000	6750	8250	30000
<b>Hedef 3.1</b>	1250	1750	2000	2250	2750	10000
<b>Hedef 3.2</b>	1250	1750	2000	2250	2750	10000
<b>Hedef 3.3</b>	1250	1750	2000	2250	2750	10000
<b>Amaç 4</b>	4500	6500	9000	13000	17000	50000
<b>Hedef 4.1</b>	2000	3000	3000	5000	7000	20000
<b>Hedef 4.2</b>	2500	3500	6000	8000	10000	30000
<b>Genel Yönetim Giderleri</b>	50000	75000	100000	125000	150000	500.000
<b>TOPLAM</b>	67.800	102.325	136.600	172.125	208.650	687.500

## 5 İZLEME VE DEĞERLENDİRME

Müdürlüğümüzün 2024-2028 Stratejik Planı İzleme ve Değerlendirme sürecini ifade eden İzleme ve Değerlendirme Modeli hazırlanmıştır. Okulumuzun Stratejik Plan İzleme- Değerlendirme çalışmaları eğitim-öğretim yılı çalışma takvimi de dikkate alınarak 6 aylık ve 1 yıllık sürelerde gerçekleştirilecektir. 6 aylık sürelerde Okul Müdürüne rapor hazırlanacak ve değerlendirme toplantısı düzenlenecektir. İzleme-değerlendirme raporu, istenildiğinde İlçe Milli Eğitim Müdürlüğüne gönderilecektir.



*Tablo 39: İzleme ve Değerlendirme Şablonu*

2024-2025 Eğitim Öğretim Yılı Stratejik Plan İzleme ve Değerlendirme Tablosu					
<b>A1</b>	Öğrencilerin öğrenmesi, gelişmesi ve büyümesi için fırsatları genişletmek amacıyla okul, aile ve toplum arasında güçlü bağlantılar geliştirilecektir.				
<b>H1.1</b>	Öğrenci başarısını desteklemek için ailelere eğitim verilecektir.				
<b>Hedef1.1 Performansı</b>	% 88*				
<b>Sorumlu Birim</b>	Okul yönetim kadrosu				
<b>Performans Göstergesi</b>	<b>Hedef Etkisi (%)</b>	<b>Plan Dönemi Başlangıç Değeri *(A)</b>	<b>İzleme Dönemindeki Yıl Sonu Hedeflenen Değer (B)</b>	<b>İzleme Dönemindeki Gerçekleşme Değeri (C)</b>	<b>Performans (%) (C-A)/(B-A)</b>
<b>PG 1.1.1 Her dönem sınıf velilerine yönelik düzenlenen etkinlik sayısı</b>	60	0	1	1	100
<b>PG 1.1.2 En az bir aile eğitimi alan veli oranı (yüzde)</b>	40	25	75	60	70
Hedefe İlişkin Değerlendirmeler					
<p>2024-2025 eğitim öğretim yılında PG 1.1.1 için performansın %100 oranında gerçekleştiği görülmektedir.</p> <p>2024-2025 eğitim öğretim yılında PG 1.1.2 için performansı %70 oranında gerçekleştiği göz önünde bulundurularak ailelerin eğitim faaliyetlerine katılımının artırılması için sınıf rehber öğretmenleri aracılığıyla telefon görüşmeleri yapılması planlanmıştır.</p>					

**EKLER:****EK-1 Paydaş Sınıflandırma Matrisi**

PAYDAŞLAR	İÇ PAYDAŞLAR	DIŞ PAYDAŞLAR	YARARLANICI		
	Çalışanlar, Birimler	Temel ortak	Stratejik ortak	Tedarikçi	Müşteri hedef kitle
Millî Eğitim Bakanlığı					
Valilik					
Millî Eğitim Müdürlüğü					
Millî Eğitim Çalışanları					
İlçe Millî Eğitim Müdürlükleri					
Okullar ve Bağlı Kurumlar					
Öğretmenler ve Diğer Çalışanlar					
Öğrenciler ve Veliler					
Okul Aile Birliği					
Universite					
Ozel Idare					
Belediyeler					
Güvenlik Güçleri (Emniyet, Jandarma)					
Bayındırlık ve İskân Müdürlüğü					
Sosyal Hizmetler Müdürlüğü					
Gençlik ve Spor Müdürlüğü					
Muhtarlık					
İşveren kuruluşlar					
Sivil Toplum Kuruluşları					
Turizm Uygulama otelleri					

Tabloda yer paydaşların listesi okul/kurumun türüne ve yapısına göre değişkenlik gösterebilir.

: Tamamı O : Bir kısmı



**EK -2 Paydaş Önceliklendirme Matrisi**

Paydaş	İç Paydaş	Dış Paydaş	Yararlanıcı (Müşteri)	Neden Paydaş ?	Önceliği
MEB		<input type="checkbox"/>		Bağlı olduğumuz merkezi idare	1
Oğrenciler			<input type="checkbox"/>	Hizmetlerimizden yaralandıkları için	1
Özel İdare		<input type="checkbox"/>		Tedarikçi mahalli idare	1
STK		0		Amaç ve hedeflerimize ulaşmak için iş birliği yapacağımız kurumlar	..

Paydaşlar belirlendikten sonra okul/kurumun hangi ürün/hizmetleri hangi yararlanıcılar için sunduğunu göstermeye yarayan paydaş-ürün/hizmet matrisi oluşturulmalıdır. Bu matrisin sonucuna göre paydaşların ürün hizmetler hakkındaki görüşleri alınmalıdır.

### Ek-3 Yararlanıcı Ürün/Hizmet Matrisi

Ürün/Hizmet	Eğitim-Öğretim (Örgün- Yayıgın)	Yatılılık-Bursluluk	Nitelikli İş Gücü	AR-GE, Projeler, Danışmanlık	Altyapı, Donatım Yatırım	Yayın	Rehberlik, Kurs, Sosyal etkinlikler	Mezunlar (Öğrenci)	Ölçme-Değerlendirme
<b>Yararlanıcı (Müşteri)</b>									
Öğrenciler	<input type="checkbox"/>	o			<input type="checkbox"/>	<input type="checkbox"/>	<input type="checkbox"/>		
Veliler							<input type="checkbox"/>		
Üniversiteler			o	o				<input type="checkbox"/>	
Medya			o	o					
Uluslararası kuruluşlar				o		o			
Meslek Kuruluşları									
Sağlık kuruluşları			o						
Diğer Kurumlar									o
Özel sektör			<input type="checkbox"/>	o			o		

: Tamamı O: Bir kısmı

## Ek-4 Paydaş Anketleri

NO	ÖĞRETMENLER İÇİN KONU BAŞLIKLARI	Kesinlikle Katılıyorum	Katılıyorum	Kararsızım	Kesinlikle Katılmıyorum	Katılmıyorum
		( )	( )	( )	( )	( )
01-	Okulun misyonu ve vizyonunu tam olarak anlıyorum.	( )	( )	( )	( )	( )
02-	Okulda eğitim ve yönetim kalitesi sürekli olarak gelişiyor.	( )	( )	( )	( )	( )
03-	Okul temiz ve hijyeniktir.	( )	( )	( )	( )	( )
04-	Okul, öğrencilerin ve personelin güvenliğini sağlamak için uygun güvenlik önlemleri alır.	( )	( )	( )	( )	( )
05-	Okul, yeni kabul edilen öğrencilere uygun desteği sağlar.	( )	( )	( )	( )	( )
06-	Okulumuz mesleki yeterliliğimi geliştirmek için eğitim fırsatları sunuyor.	( )	( )	( )	( )	( )
07-	Okul yönetimimiz öğretmenleri etkin bir şekilde yönlendirir.	( )	( )	( )	( )	( )
08-	Okulumuz, öğrencilerin öğrenme ilgisini uyandıracak bir öğrenme ortamı oluşturmuştur.	( )	( )	( )	( )	( )
09-	Etkili bir öğretmen olmak için ihtiyaç duyduğum kaynaklara erişimim var.	( )	( )	( )	( )	( )
10-	Bana sunulan kaynakları kullanmak için gerekli eğitime sahibim.	( )	( )	( )	( )	( )
11-	Okulumuzun, farklı ihtiyaçları olan öğrencileri desteklemek için etkin bir politikası vardır.	( )	( )	( )	( )	( )
12-	Okulumuz müfredat uygulamasını etkin bir şekilde izler.	( )	( )	( )	( )	( )
13-	Okulumuz, velilere uygun etkinlikler düzenlemektedir.	( )	( )	( )	( )	( )
14-	Diğer öğretmenlerle iş birliği yaparım.	( )	( )	( )	( )	( )
15-	Okul personeli arasında dostane bir ilişki sürdürülür.	( )	( )	( )	( )	( )
16-	Takım ruhumuz ve moralimiz yüksek.	( )	( )	( )	( )	( )
17-	Okulumuza aidiyet hissediyorum.	( )	( )	( )	( )	( )

NO	VELİLER İÇİN KONU BAŞLIKLARI	Kesinlikle Katlıyorum	Katlıyorum	Kararsızım	Kesinlikle Katılmıyorum	Katılmıyorum
		( )	( )	( )	( )	( )
01-	Okulun misyonu ve vizyonunu tam olarak anlıyorum.	( )	( )	( )	( )	( )
02-	Okulda eğitim ve yönetim kalitesi sürekli olarak gelişiyor.	( )	( )	( )	( )	( )
03-	Okul temiz ve hijyeniktir.	( )	( )	( )	( )	( )
04-	Okul, öğrencilerin ve personelin güvenliğini sağlamak için uygun güvenlik önlemleri alır.	( )	( )	( )	( )	( )
05-	Okul, yeni kabul edilen öğrencilere uygun desteği sağlar.	( )	( )	( )	( )	( )
06-	Okul, çocuğumun okumaya olan ilgisini geliştirmesine yardımcı olabilir.	( )	( )	( )	( )	( )
07-	Okul çocuğumun öğrenme ilgisini güçlendiriyor.	( )	( )	( )	( )	( )
08-	Okul çocuğumun ahlaki gelişimini teşvik edebilir.	( )	( )	( )	( )	( )
09-	Okulda kullanılan değerlendirme yöntemleri çocuğumun gelişimini tüm yönleriyle anlamama yardımcı oluyor.	( )	( )	( )	( )	( )
10-	Okul, çocuğumun öğrenme performansı ve gelişimi hakkında beni iyi bilgilendiriyor.	( )	( )	( )	( )	( )
11-	Okul çocuğuma duygusal rahatsızlık ve öğrenme güçlükleri ile karşılaştığında yeterli desteği ve rehberlik sağlar.	( )	( )	( )	( )	( )
12-	Öğretmenlerin benimle iletişim kurma yöntemlerinden memnunum.	( )	( )	( )	( )	( )
13-	Herhangi bir problem durumunda müdür endişelerime cevap veriyor.	( )	( )	( )	( )	( )
14-	Okulda, velilerin ihtiyaçlarına uygun eğitim faaliyetleri düzenlenir.	( )	( )	( )	( )	( )
15-	Okul, çocukların gelişimini desteklemek için velilerle iyi bir ilişki kurar.	( )	( )	( )	( )	( )
16-	Okul, aktif veli katılımını teşvik eder.	( )	( )	( )	( )	( )
17-	Okulun veli etkinliklerine aktif olarak katılırım.	( )	( )	( )	( )	( )
18-	Bir veli olarak okula aidiyet hissediyorum.	( )	( )	( )	( )	( )
19-	Çocuğumun ev ödevlerini tamamlamasını sağlarım.	( )	( )	( )	( )	( )
20-	Çocuğumu okumaya teşvik ederim.	( )	( )	( )	( )	( )
21-	Çocuğumun her gün okula gitmesini sağlarım.	( )	( )	( )	( )	( )
22-	Çocuğumun eğitiminde aktif bir ortağım.					

- Okul/